

Illustration: Agathe Maza

# **GADAGNE**

**UN LIEU, DES HISTOIRES**







**PRÉSENTATION  
INSTITUTIONNELLE**

# **UN ÉCRIN RENAISSANCE DEUX MUSÉES**

**MHL**  
**MUSÉE D'HISTOIRE DE LYON**  
**MUSÉE DE VILLE ET DE SOCIÉTÉ**

**MAM**  
**MUSÉE DES ARTS DE LA MARIONETTE**  
**RÉFÉRENCE NATIONALE CONCERNANT  
LES ARTS DE LA MARIONNETTE**

## **SOMMAIRE**

	<b>EDITO</b>	<b>1</b>
	<b>HISTOIRE DU MONUMENT ET DE SES DEUX MUSÉES</b>	<b>3</b>
	<b>MHL</b>	<b>5</b>
	<b>MAM</b>	<b>13</b>
	<b>CÔTÉ COULISSES</b>	<b>18</b>
	<b>EN PRATIQUE</b>	<b>24</b>



## **XAVIER DE LA SELLE**

*DIRECTEUR DE GADAGNE*

Enveloppé dans l'architecture somptueuse de l'hôtel de Gadagne, le musée d'histoire de Lyon a longtemps été le lieu symbolique de l'histoire florissante de Lyon, de l'influence italienne et de la prospérité du beau 16<sup>e</sup> siècle. Un siècle après son ouverture, le musée s'est profondément transformé, à l'image de la ville et de ses métamorphoses.

Par ses expositions, ses textes et ses objets, le musée d'histoire de Lyon s'est livré à une forme d'enquête pour tenter de cerner ce qui fait la singularité de l'histoire de Lyon, les traits distinctifs de son paysage, l'originalité de sa société, pour sortir des lieux communs et comprendre la richesse et la complexité d'une ville.

Trente ans après l'ouverture du musée d'histoire de la ville, Gadagne a accueilli les extraordinaires ensembles de marionnettes du musée national des arts et tradition populaires et de la collection Léopold Dor. C'est l'origine de l'actuel musée des arts de la marionnettes, le seul musée français dédié entièrement à ce langage artistique. Le MAM place désormais au cœur de son projet les marionnettistes et leurs pratiques artistiques, en proposant aux publics une expérience sensible destinée à leur faire découvrir, à travers les objets du spectacle, ce qu'est la marionnette, d'où elle vient, quelles sont ses usages dans la société et comment fonctionne le spectacle.

Entre histoire du territoire et ouverture à l'universel des arts de la marionnette, Gadagne croise les regards scientifiques et artistiques, littéraires et poétiques, et propose une vision urbaine kaléidoscopique : un miroir de la ville aux multiples facettes.





Gadagne. Un monument, une histoire

Monument historique exceptionnel, Gadagne est un des joyaux du patrimoine bâti lyonnais, emblématique du quartier historique du Vieux Lyon. Plus vaste ensemble Renaissance de Lyon, il témoigne de l'histoire de la Ville depuis plus de 500 ans. Son architecture est typique de la Renaissance et du 17<sup>e</sup> siècle à Lyon : une magnifique cour, des escaliers à vis, des cheminées monumentales, un plafond peint, des décors des 16<sup>e</sup>-17<sup>e</sup> siècles et son jardin en terrasses.

Pour valoriser ce monument, une exposition et un parcours de 8 points remarquables avec support de visite à disposition ont été inaugurés en septembre 2024. Accessible gratuitement, l'exposition *Gadagne. Un monument, une histoire* révèle la richesse architecturale du bâtiment, son histoire et son inscription dans le quartier au fil des siècles.

**UNE SALLE D'EXPOSITION ET 8 POINTS REMARQUABLES**  
Au cœur et en son cœur, découvrez une résidence de cinq étages à Gadagne, découvrez la nouvelle exposition de Lisa Durieux et Guillaume Viret au cœur des salles remarquables. Un regard lyonnais et sur le monument qui valorise le lieu, l'histoire et l'architecture de Gadagne.

**EXPOSITION TEMPORAIRE**  
**LOGES, JARDIN, RIVIÈRE**  
Après une résidence artistique de cinq mois à Gadagne, découvrez la nouvelle exposition de Lisa Durieux et Guillaume Viret au cœur des salles remarquables. Un regard lyonnais et sur le monument qui valorise le lieu, l'histoire et l'architecture de Gadagne.

**PROGI LE SECRÈT ENQUÊTE**  
Méthodes, secrets, s'est évanoui. Du au musée en m du secret de sa à résoudre les e ce précieux secret

**PROGI LE SECRÈT ENQUÊTE**  
Méthodes, secrets, s'est évanoui. Du au musée en m du secret de sa à résoudre les e ce précieux secret

**INFORMATIONS PRATIQUES**  
**TARIFS**  
MONUMENT : Gratuit - exposition Gadagne  
Un menuisier, une histoire et points d'intérêt : 12,2 €  
Pays : points d'intérêt : 5,57 € (hors participation du billet d'entrée)  
MAM - MHL  
Plan de, reçu et et groupe - 10 ans

**VISITEURS-ÉLUS**  
à l'initiative de la Ville de Lyon  
Gadagne est accessible et adaptée pour les visiteurs et rampes d'accès : entrée au 14, rue de Gadagne. Horaires : 10h00 - 18h00. Plus d'informations : gadagne.lyon.fr

## HISTOIRE DU MONUMENT ET DE SES DEUX MUSÉES

Hôtel particulier construit au début du 16<sup>e</sup> siècle, l'édifice est occupé à partir de 1538 par la famille du célèbre marchand-banquier Thomas II de Gadagne. Acquis par étapes par la Ville de Lyon au 20<sup>e</sup> siècle, le bâtiment est classé monument historique en 1920.

Dès 1921 il abrite le musée Gadagne, qui pour Emile Leroudier, alors adjoint au maire de la ville, doit « retracer (...) l'histoire de notre cité tant au point de vue des transformations successives de la ville elle-même qu'à celui de la vie publique et privée de ses habitants, et en même temps (...) donner une idée exacte de son développement économique et social ». Le musée devient dès lors le lieu d'une histoire générale de la ville.

En 1946, le musée Gadagne qui détient une collection de marionnettes, dont Guignol, est identifié pour accueillir le musée international de la marionnette. Inauguré en 1950, et seul musée de France dédié à cet art vivant, il abrite une collection nationale de marionnettes venues du monde entier.





## LA RÉNOVATION

Entre 1998 et 2008, la municipalité réalise à Gadagne d'importants travaux d'agrandissement et de rénovation, ainsi que des fouilles archéologiques.

Jusqu'à la fermeture du musée au public en 2003, la présentation de la collection de marionnettes faisait partie du parcours du musée d'histoire de Lyon.

En 2009, à la réouverture, les deux musées sont scindés. À chacun son parcours et son nom : le MHL pour musée d'histoire de Lyon et le Musée des marionnettes du monde.

## LE MAM ET LE MHL

Une dizaine d'années après la réouverture de Gadagne, les projets des deux musées prennent de nouvelles dimensions.

En 2018, le Musée des marionnettes du monde devient le MAM pour Musée des Arts de la Marionnette. Il présente la marionnette comme un art vivant, dont les qualités expressives et esthétiques traversent les pays et les siècles.

En 2019, le projet de refonte du parcours permanent du MHL est lancé pour développer un musée de ville à la fois musée d'histoire, de territoire et de société.

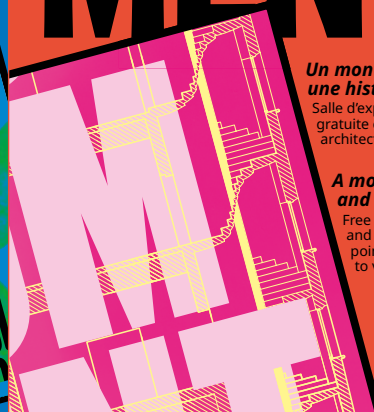
# MAM



**Bienvenue au MAM !**  
Découvrez les marionnettes d'ici et d'ailleurs, d'hier et d'aujourd'hui et jouez !

**Welcome to the MAM!**  
Discover puppets from here and there, from yesterday and today and have fun!

# MONUMENT



**Un monument, une histoire**  
Salle d'exposition gratuite et éléments architecturaux

**A monument and its history**  
Free exhibition room and architectural points of interest to visit

# MHL



**Bienvenue au MHL !**  
4 expositions pour découvrir Lyon

**Welcome to the MHL!**  
4 exhibitions to discover Lyon



# **MHL**

**MUSÉE D'HISTOIRE DE LYON**

## UN PARCOURS PERMANENT POUR COMPRENDRE ET CONNAÎTRE LA VILLE

Le MHL occupe une place de choix parmi les musées de ville européens novateurs. En lien avec les grandes questions contemporaines, il propose un récit de ville adressé à tous les publics, habitant.es et touristes, afin de leur permettre de comprendre et de connaître la ville à travers sa géographie, son histoire et sa sociologie. Son parcours permanent présente quatre thématiques transversales à l'histoire de Lyon, correspondant à quatre expositions, clés de lecture ouvrant les portes de la connaissance de la ville d'hier et d'aujourd'hui.

Ce projet lancé en 2019 a nécessité 5 ans de travaux pour livrer 18 salles d'expositions.

### 2020 : **PORTRAITS DE LYON**

Se repérer dans la ville

### 2021 : **LES PIEDS DANS L'EAU**

Vivre avec le Rhône et la Saône

### 2022 : **QU'EST-CE QUE TU FABRIQUES ?**

Lyon industrielle et ouvrière

### 2023 : **LYONNAISES, LYONNAIS !**

Pouvoirs et engagements dans la cité



# BIENVENUE AU NOUVEAU MHL!

4 EXPOSITIONS À PARTAGER  
OUVERTURE LE 2 DÉCEMBRE 2023

GADAGNE-LYON.FR



Le MHL s'appuie sur les connaissances scientifiques actualisées d'une quarantaine de chercheurs universitaires en histoire, archéologie, géographie, sociologie, ethnologie et urbanisme. Le projet a été également conduit en collaboration avec des experts, associations, acteurs et habitants de la ville.

Comme dans tous les musées de ville, les savoirs académiques ont été complétés par des témoignages recueillis auprès d'habitant.es et d'associations. Archives, photographies et objets contemporains récemment collectés, ainsi que des commandes artistiques sont ainsi présentés aux côtés des plus belles pièces de la collection, qui ont fait l'objet de nouvelles études et de restaurations.



## UN MUSÉE MODERNE

La scénographie et les technologies utilisées au sein du parcours enrichissent l'expérience des visiteurs, comme avec la grande maquette interactive de Lyon présentée dans l'exposition *Portraits de Lyon*. À partir de projections numériques pilotées par les visiteurs au travers d'écrans tactiles, cette maquette permet d'identifier les grands repères urbains, géographiques et historiques de la ville.

Des artistes contemporains ponctuent le parcours et apportent un regard actuel et poétique : les travaux des photographes David Desaleux, Valérie Couteron et Hugo Ribes sont exposés dans *Qu'est-ce que tu fabriques ?*

Dans *Lyonnaise, Lyonnais !*, une fresque de l'artiste graveuse Olivia Paroldi couvre tout un pan de mur de la première salle de l'exposition. En écho aux murs peints lyonnais, cette œuvre évoque différentes formes d'engagements et de combats sociaux ayant marqué et marquant encore la cité lyonnaise.

Un travail de collecte a également été mené pour enrichir les collections du musée sur les thèmes contemporains.

## DES COLLECTIONS MISES EN RÉCIT

Le MHL a choisi dans ses collections les pièces les plus pertinentes de l'Antiquité gallo-romaine au 21<sup>e</sup> siècle pour témoigner de l'histoire urbaine selon les quatre axes thématiques retenus.

Cette sélection a été l'occasion d'une relecture scientifique et d'une campagne de restauration des œuvres, complétées par des prêts et des dépôts provenant d'autres musées, pour les plus importants du Musée des Arts et Métiers, du Musée national de l'histoire de l'immigration et du Musée des Beaux-arts de Lyon. Plus de 60 institutions publiques ou privées et associations ainsi qu'une vingtaine de particuliers ont contribué aux prêts, dépôts et reproductions nécessaires à la refonte du parcours permanent.

Soucieux de faire connaître au public les documents les plus fragiles tout en assurant leur conservation, le MHL a fait le choix de présenter les pièces sensibles dans des tiroirs de conservation, ou par rotation. D'autres sont remplacés par des facs-similés.

## UN MUSÉE À DESTINATION DE TOUS LES PUBLICS

La scénographie conçue par l'atelier Scénorama traduit dans les espaces du bâtiment les intentions du musée : rendre accessible les contenus scientifiques à tous les publics, sans oublier les jeunes et les enfants qui habitent Lyon et souhaitent mieux connaître leur ville. La présentation des œuvres de la collection est accompagnée de dispositifs de médiation, de jeux interactifs, de supports de différents niveaux de lectures.

Chaque exposition a été pensée avec une attention particulière pour un public cible : des plus jeunes à partir de 5 ans pour *Les pieds dans l'eau* aux jeunes adultes pour *Lyonnaises, Lyonnais !*

Six personnages fictifs sous forme de portraits photographiques à retrouver tout au long de l'exposition symbolisent les périodes de l'histoire lyonnaise et permettent de raconter l'histoire de Lyon par la fiction tout en apportant une contribution artistique et décalée à l'exposition.

### CHIFFRES CLÉS

#### LE PARCOURS PERMANENT :

**4** expositions

**18** salles

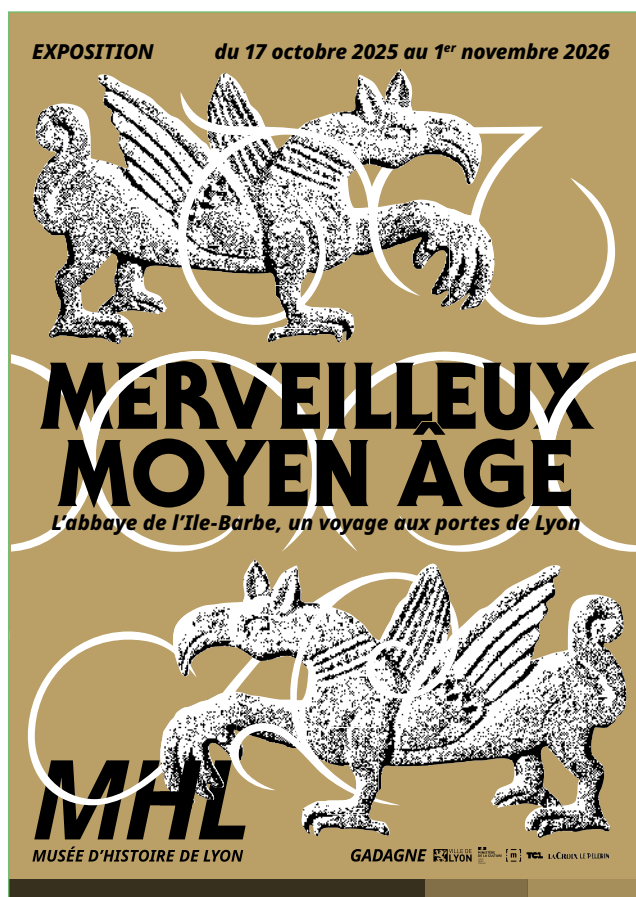
**1210m<sup>2</sup>** d'espaces d'exposition

**600** œuvres présentées

**60** points d'écoute et de multimédia

**15** jeux

**3H** de vidéos et **1H40** d'audios



### DES EXPOSITIONS TEMPORAIRES POUR METTRE EN LUMIÈRE LES COLLECTIONS

L'exposition *Merveilleux Moyen-Âge* (octobre 2025 - novembre 2026) marque la reprise des expositions temporaires à Gadagne, avec la mise en lumière des plus belles pièces de sa collection lapidaire sculptée médiévale.

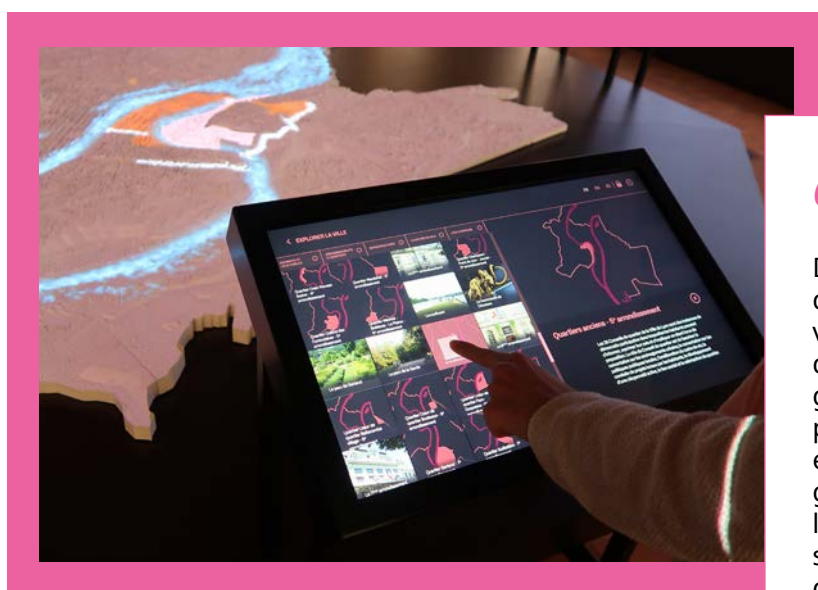
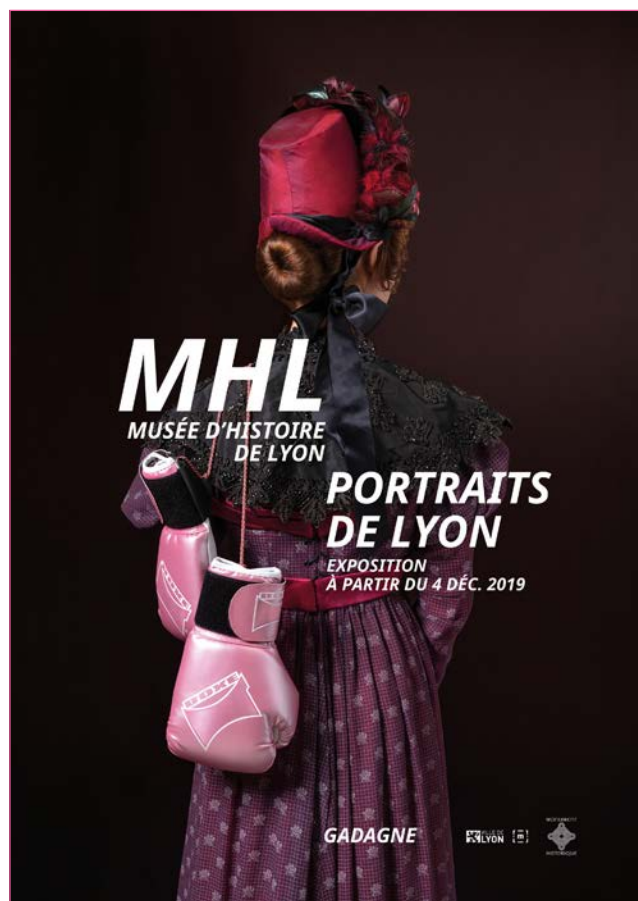
Elle inaugure un cycle de trois expositions temporaires (2025-2028) qui auront toutes comme point de départ des ensembles emblématiques des collections, chacune révélant à sa façon autant de facettes du musée, à la fois d'histoire, de territoire et de société et renouvelant le regard sur l'histoire de ses collections.

### PORTRAITS DE LYON

Comme une introduction, la première exposition offre un récit synthétique de l'histoire de Lyon pour apporter aux visiteurs, habitant-es ou touristes de passage, les points de repères historiques, sociologiques et géographiques essentiels pour comprendre la ville actuelle et s'interroger sur ses spécificités. En lien avec l'inscription du centre historique de la ville sur la liste du patrimoine mondial de l'Unesco en 1998, elle met en scène l'évolution du paysage urbain sur plus de deux millénaires à travers des vues de Lyon, des pièces de collection, des objets symboliques et des personnages témoins fictifs.

#### UNE EXPOSITION POUR TOUS LES PUBLICS

Avec cette exposition, le MHL offre un espace d'interprétation de la ville contemporaine. Conçue pour être accessible à tous les publics, y compris au jeune public, aux étudiant-es et aux scolaires, *Portrait de Lyon* alterne didactisme, dispositifs participatifs et humour. À la fin de l'exposition, les visiteurs sont invités à se forger leur propre portrait de la ville à travers une multitude d'entrées (géographiques, historiques, sociales, culturelles, ...) et à aller découvrir la ville.



**MAQUETTE INTERACTIVE DE LYON**

#### OBJET-PHARE

D'une envergure de 4 x 4m, extrêmement détaillée, cette maquette permet aux visiteur-euses de se situer dans la ville et d'identifier ses grands repères urbains, géographiques et historiques. Des projections de contenus numériques et vidéos s'animent à la demande grâce à l'intervention du visiteur qui la pilote à partir d'écrans tactiles. Des scénarios pré-enregistrés et 140 points d'intérêts accompagnés de photos (vues contemporaines et anciennes) peuvent être explorés pour mieux comprendre l'évolution du paysage lyonnais.

# LES PIEDS DANS L'EAU ! VIVRE AVEC LE RHÔNE ET LA SAÔNE

L'exposition propose aux visiteurs d'explorer le Rhône et la Saône, le fleuve et la rivière qui irriguent le territoire lyonnais et font partie de son histoire et de son identité. Elle raconte comment les Lyonnaises et les Lyonnais ont vécu avec leurs cours d'eau, cherchant à vivre de leurs ressources, à maîtriser les dangers jusqu'à les dompter et les exploiter, pour finir par prendre conscience de la nécessité de respecter la nature et de trouver un nouvel équilibre pour préserver la ressource en eau. Raconter l'histoire du Rhône et de la Saône permet de sensibiliser les enfants et les adultes aux risques d'inondation, aux besoins d'aménagement, à leurs répercussions sur la faune et la flore et aux problèmes d'accès aux ressources en énergie et en eau.

## À VOIR DÈS 5 ANS

La scénographie de l'exposition intègre une histoire contée, comme un fil conducteur adapté aux plus jeunes. Elle propose des jeux de manipulation et d'observation, dont une hydromachine, permettant d'expérimenter physiquement les risques d'inondation autour de Lyon et un diorama, mettant en scène un décor hyper réaliste pour sensibiliser le public à la fragilité de l'écosystème des lînes.



## OBJET-PHARE

Ce bateau de 6 mètres de long, pièce de collection exceptionnelle et témoin précieux de la vie quotidienne des Lyonnais-es au début de l'époque moderne, a miraculeusement traversé les siècles. Après sa découverte par les archéologues de l'Institut national de recherches archéologiques préventives (Inrap) en 2004 lors des fouilles du parking Saint-Georges à Lyon, la pirogue-vivier a été restaurée durant trois ans à l'atelier régional de conservation ARC-Nucléart (CEA - Grenoble).

**PIROGUE-VIVIER  
DU 16<sup>E</sup> SIÈCLE**

### QU'EST CE QUE TU FABRIQUES ?



L'histoire industrielle et ouvrière de Lyon se dévoile à travers cette exposition qui met en avant les enjeux autour du travail et de l'industrie du temps des foires au 16<sup>e</sup> siècle à aujourd'hui. Elle valorise une mémoire ouvrière quelque peu oubliée et un patrimoine industriel fragile. Elle met en perspective l'histoire industrielle lyonnaise au moment où se pose la question de reconnecter l'industrie au territoire et à ses habitant·es. Enfin, elle met en résonance la vie des travailleur·euses du passé avec les enjeux du travail aujourd'hui.

### À DÉCOUVRIR DÈS 12 ANS

Pensée pour tous les publics et adaptée aux adolescent·es de 12 à 15 ans, cette exposition propose un espace à sentir, une tissuthèque, un jeu sur le thème des canuts, et une salle de médiation pour les adolescents.

### OBJET-PHARE

Apparu à Lyon vers 1605, le métier à tisser à la grande tire permet la conception d'étoffes façonnées, c'est à dire présentant des motifs tissés. Il existe très peu de métiers à tisser de ce type encore conservés dans le monde, et celui-ci est le seul exposé en France. Il fut présenté lors de l'exposition universelle de 1900 à Paris et de l'exposition internationale urbaine de Lyon en 1914. En 2022, il a fait l'objet d'un délicat remontage par l'association lyonnaise Soierie Vivante, l'une des dernières en France dont les membres détiennent les savoir-faire propres aux métiers à tisser à bras.



### MÉTIER À TISSER À LA GRANDE TIRE

## UN PARCOURS PERMANENT EN 4 ÉTAPES

### LYONNAISES, LYONNAIS !

Concluant le parcours, cette exposition met au centre de son récit les Lyonnaises et les Lyonnais ; cette communauté politique qu'on appelle la cité. Depuis l'Antiquité, la ville se définit d'abord par sa fonction politique. Siège des pouvoirs, espace où s'exerce le droit de cité et la citoyenneté, lieu parfois de rapports de force et de conflits, Lyon a une histoire politique originale et mouvementée. L'exposition tente de mettre en relief ce qui fait la singularité de l'histoire politique lyonnaise, non seulement à travers les lieux et les représentant-es des pouvoirs institutionnels, mais aussi avec des portraits de figures de Lyonnaises et Lyonnais engagé-es au service du bien commun, impliqué-es dans les périodes de crises et de conflits ou mobilisé-es dans les luttes sociales de la cité médiévale à la Métropole.

### UNE EXPOSITION INCITATIVE POUR LES 18-25 ANS

Cette exposition interroge le public sur ses engagements et sa place dans la ville. Elle questionne notamment les jeunes adultes et accorde une place centrale aux figures de l'engagement, à la transmission et tisse un lien constant avec notre époque.

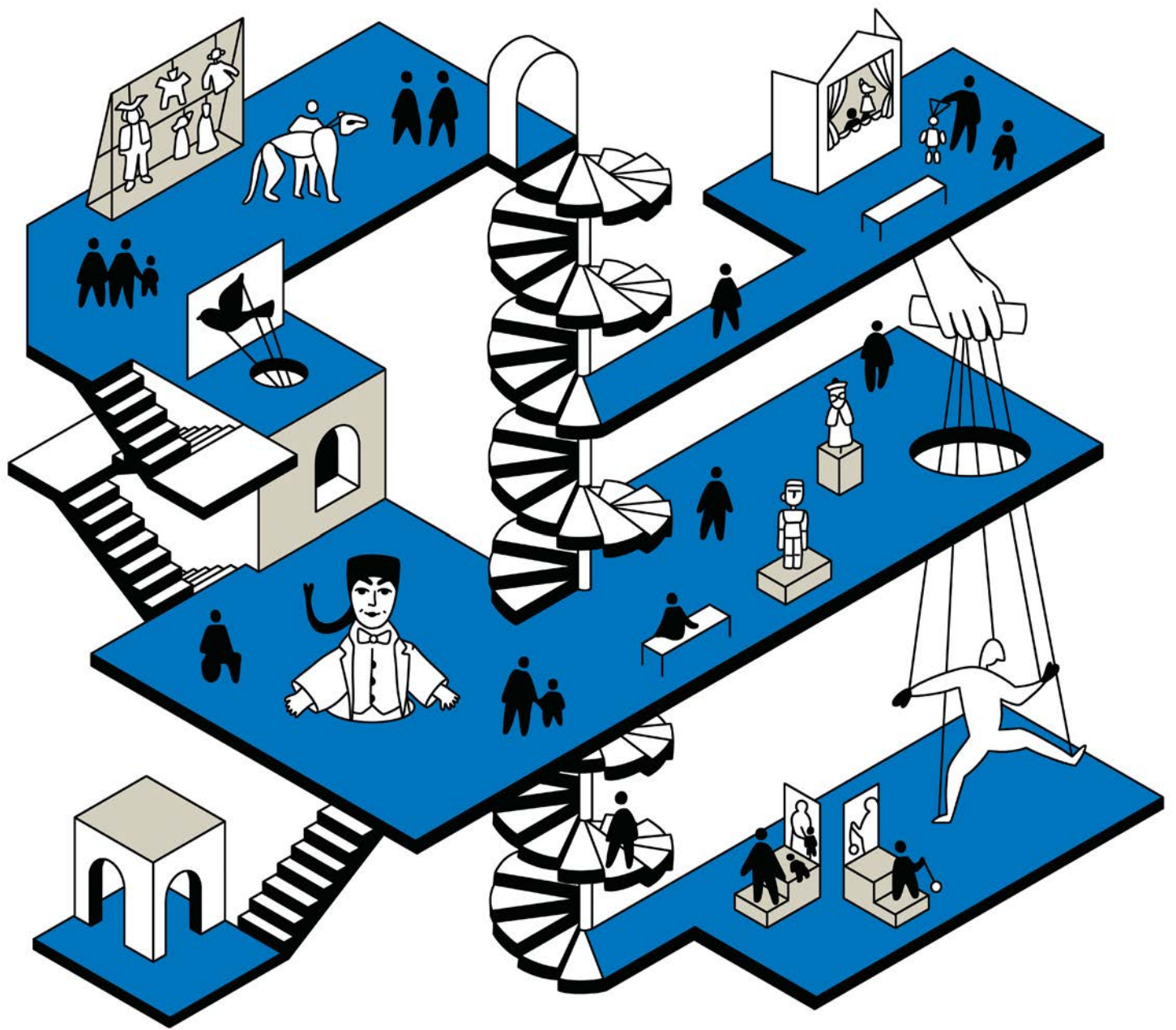


### OBJET PHARE

Cette étonnante peinture allégorique qui fait référence pour les historien-nes et qui est présente dans les manuels scolaires, met en scène la prise de pouvoir des Protestants à Lyon en 1562. Il s'agit d'une célèbre peinture à l'huile sur bois peinte vers 1565 peu après les événements représentés.

### TABLEAU «LE SAC DE LYON» PAR LES CALVINISTES» EN 1562





# **MAM**

**MUSÉE DES ARTS DE LA MARIONNETTE**

## UN MUSÉE DE RÉFÉRENCE ENCYCLOPÉDIQUE

Unique musée labellisé « musée de France » consacré aux arts de la marionnette, le MAM conserve depuis 1946 les collections de marionnettes issues de l'ex Musée national des Arts et Traditions populaires de Paris. En 1956, la collection s'enrichit de marionnettes du monde entier avec le don du collectionneur Léopold Dor. En 2017, le projet du MAM est repensé et la muséographie entièrement rafraîchie.

Depuis, le MAM offre un voyage immersif et ludique autour de la marionnette, art ancestral, international et bien vivant. Lieu de référence, centre de ressources et acteur clé dans la transmission et l'innovation de ce domaine artistique, le MAM participe activement à la préservation et à la valorisation de cet art à l'échelle internationale. Adapté à tous les publics et notamment aux familles, il cherche à brosser un portrait actualisé des arts de la marionnette, de façon à montrer la vitalité de la création contemporaine et son rôle dans les sociétés actuelles.

Son parcours présente plus de 300 marionnettes, répertoires et décors traditionnels et contemporains à travers quatre grandes questions : Qu'est-ce qu'une marionnette ? D'où vient-elle ? À quoi sert-elle ? Comment se joue-t-elle ?

Un castelet, des tutoriels pour passer au jeu permettent aux petits et aux grands d'expérimenter la manipulation de marionnettes.

## UN MUSÉE REFLET DE LA CRÉATION CONTEMPORAINE

L'un des axes forts du MAM consiste à valoriser la création contemporaine. Il tisse des liens étroits avec les compagnies contemporaines qui lui confient leurs créations. Son parcours permanent, présente 30% de marionnettes et objets issus de spectacles contemporains. Des créations récentes, dont les marionnettes et objets de décors sont mis en dépôt au musée par les artistes, éventuellement décrochés pour partir en tournée avant de revenir dans l'exposition une fois le spectacle joué. Cela permet au musée d'être à la pointe de la création contemporaine.

## LA PROGRAMMATION DE SPECTACLES

Le MAM invite des artistes de renommée internationale mais aussi des compagnies locales à se produire à Gadagne. Investi dans plusieurs réseaux autour des arts de la marionnette en Auvergne Rhône-Alpes, le MAM porte une dynamique locale et fédère plusieurs partenaires chaque saison pour des programmations et des actions de médiations croisées. À l'été 2026 par exemple, le MAM propose et coordonne une programmation riche autour de Guignol entre Lyon, Brindas et Pélussin.



Compagnie Kraft en corps - Forêt

## LA CARTE BLANCHE

Le parcours du MAM a été pensé dès sa création en 2018 comme évolutif et en phase avec la création contemporaine.

Au cœur de l'exposition permanente, la salle dite de la « Carte blanche » met tous les deux ans un.e nouvel.le artiste ou compagnie à l'honneur en présentant la force et la singularité de son univers artistique.

Les cartes blanches au MAM depuis sa réouverture :

**2018 - 2020 :** Jacques Chesnais

**2020 - 2023 :** Renaud Herbin

**2023 - 2025 :** Michaël Meschke

**2025 - 2027 :** La Compagnie à



## LA VIREVOLTE 2026

### GUIGNOL, FIL ROUGE DU PARCOURS

Le MAM fait sa Virevolte tous les 4 ans. Il renouvelle ainsi les objets et pièces de collection présents tout au long de ses 10 salles.

Pour la Virevolte 2026, le MAM a choisi de renforcer la place consacrée à Guignol qui occupe une place fondatrice dans l'histoire du musée des Arts de la Marionnette (MAM). Ce personnage universellement connu demeure, pour le musée, un repère essentiel et une source d'inspiration pour une modernité marionnettique toujours en devenir.

Créée à Lyon vers 1808 par Laurent Mourguet, cette marionnette à gaine figure parmi les toutes premières pièces entrées dans les collections du musée : un premier Guignol en 1926, puis la triade originelle — Guignol, Madelon et Gnafron — donnée en 1949 par Pierre Neichthausser.

Fil rouge de cette Virevolte, 10 marionnettes de Guignol accompagnent le visiteur tout au long du parcours. Véritable symbole lyonnais qui représente plus largement la tradition de la gaine lyonnaise, lui et ses complices se voient ainsi offrir une place de choix à chaque étape du parcours.

Ses cousins et cousines internationaux (Pulchinella, Punch and Judy, Mobarak, Cepot...) sont également présents.

### LES COLLECTIONS PRÉSENTÉES

Le renouvellement des collections exposées au MAM permet au musée de remettre en réserve certaines œuvres des collections fragiles et de les conserver ainsi plus longtemps. C'est aussi l'occasion de remettre en lumière des œuvres emblématiques du musée qui n'ont pas été présentées au public depuis plusieurs années, et de valoriser les acquisitions récentes : des marionnettes traditionnelles birmanes et indiennes, ou provenant de compagnies contemporaines (Arketal, Emilie Valantin, Jean-Loup Temporal, Séverine Thévenet-Richard).

De nombreux prêts d'institutions (musée des Confluences, Musée Théâtre Guignol, Théâtre la Maison de Guignol, Véritable Théâtre Guignol du Parc de la tête d'Or, Lugdunum, TOPIC), et de compagnies ou collection personnelle (Mehdi Garrigues, cie Arnica, Teatro Gioco, cie M.A., Le cas Pucine, Turak Théâtre, Marionnette et thérapie, cie Les décintrés (en costume)) sont également présentés.



Compagnie Arketal - *Passager clandestin*, 2017



## DE NOUVEAUX UNIVERS ARTISTIQUES

La Virevolte permet également au MAM de mettre en lumière divers univers artistiques aux côtés des collections du musée et des prêts patrimoniaux. L'exposition présente les marionnettes, éléments de décors issus des spectacles d'artistes contemporains (français et internationaux) de :

- La collection Daniel Streble (Lyon), figure emblématique du théâtre Guignol à Lyon
- Théâtre de Romette-Johanny Bert (Clermont-Ferrand). Spectacle Hen - cabaret dégenré - 2019
- Ivoire Marionnettes (Abatta village, Côte d'Ivoire). Spectacle Apatride ou l'enfant invisible - 2019
- Marizibill (Fontenay-sous-Bois, France). One (titre provisoire pour planète provisoire) 2021
- Hold Up ! (Nancy, France). Unravel - 2023

### **Rêver et inquiéter, un espace autour du conte Le Petit Chaperon rouge**

Trois regards contemporains sur le conte de Charles Perrault, avec :

- Gingolph Gateau (Troyes, France). *Petit POP'RON Rouge* - 2025
- Gorgomar (Nice, France). *Mon Ballon* - 2021
- Toutito Teatro (Cherbourg-Octeville, France). *À petit pas dans les bois* - 2016

### **Les embiernes commencent**

Dans la logique du fil rouge de cette Virevolte, le musée a choisi de valoriser le spectacle d'Emilie Valantin en lui consacrant sa dernière salle. *Les embiernes commencent*, créé à l'occasion du bicentenaire de Guignol en 2008, témoigne de la grande vitalité du personnage de Guignol et de sa prise en charge par des compagnies contemporaines reconnues.



Toutito Teatro - À petit pas dans les bois, 2016

## LE MAM EN CHIFFRES

- 10** salles
- 300** objets exposés
- 439 M<sup>2</sup>** d'espaces d'exposition
- 50%** de dépôts de compagnies contemporaines et d'institutions partenaires
- 50%** objets issus des collections de Gadagne
- 9** nouveaux univers artistiques



# ***COTÉ COULISSES***

## CÔTÉ COLLECTIONS

Le MAM et le MHL sont dotés de l'appellation «musée de France». À ce titre, leurs collections sont contrôlées par le ministère de la Culture et son représentant en région, la DRAC Auvergne-Rhône-Alpes, qui donne un avis sur les acquisitions entrant dans les collections lors des commissions d'acquisition. Les collections du MHL comptent quelques 80 000 œuvres et objets, le MAM en compte 20 000 environ.



### LES COLLECTIONS DU MHL

À l'ouverture du « musée historique de Lyon » en 1921, les collections rassemblées à Gadagne sont composées de divers objets liés à l'histoire de la ville (médaillles et sceaux, clés de la ville, armes et armures,...), du fonds Sébastien Rosaz consacré principalement à la Révolution française, puis d'objets issus de démolitions et de fouilles. Par la suite les collections s'enrichissent par d'importants dons et legs de personnalités lyonnaises telles que Justin Godard et Edouard Herriot.

Le MHL dispose de collections importantes liées à la franc-maçonnerie et au compagnonnage, des pièces d'arts décoratifs de production lyonnaise, des vues de la ville (peintures, gravures et photographies). En archéologie, le musée conserve des objets de la vie quotidienne du Moyen-Âge à nos jours, avec le mobilier archéologique issu notamment des fouilles des années 1990-2000 de la place des Terreaux et du parking Saint-Georges. L'an 800 est la date fixée par convention pour le partage des collections archéologiques avec le musée Lugdunum.

#### POLITIQUE D'ACQUISITIONS

L'enrichissement des collections doit permettre de constituer un patrimoine de référence sur la ville de Lyon, et de donner des clés de lecture des évolutions de la forme de la ville et des sociétés urbaines d'hier à aujourd'hui. La politique d'acquisition concerne les traits marquants de l'histoire lyonnaise et les enjeux urbains du 21<sup>e</sup> siècle, sur les thématiques des expositions permanentes. Les achats et les dons sont complétés par la collecte contemporaine de terrain et mémorielle, une démarche inspirée de projets conduits par d'autres musées de villes en Europe.

### LE MAM : UNE COLLECTION UNIQUE EN FRANCE

Les premiers dépôts de 1940 à 1946 de collections du Musée National des Arts et Traditions Populaires, suivi dix ans plus tard du dépôt de la collection Léopold Dor a permis la constitution d'une collection unique en France. Complétée régulièrement par des achats et des donations, elle est composée de marionnettes, d'accessoires, de décors, de costumes et de castelets, de dessins, affiches et photographies ainsi que d'archives. La grande majorité de ces collections reflète la marionnette traditionnelle de la première moitié du 20<sup>e</sup> siècle dans le monde entier avec une spécificité sur l'Europe et l'Asie du Sud-Est, et une grande partie concerne le théâtre de Guignol lyonnais. Le musée conserve des objets d'artistes marionnettistes historiques comme Valdès, et acquiert des objets d'artistes contemporains ou complétant les lacunes de la collection.

#### POLITIQUE D'ACQUISITIONS

Musée dédié à un art du spectacle vivant, le MAM renforce ses relations avec le milieu artistique et donne une plus grande place aux pratiques contemporaines des arts de la marionnette. Les acquisitions privilégient les objets représentatifs du travail de compagnies qui nouent des relations étroites avec le musée et/ou avec la région lyonnaise. Le MAM développe une pratique de collecte la plus large possible, incluant la parole de l'artiste sur sa carrière, ses savoir-faire, son travail artistique, et toutes documentations permettant de comprendre ses intentions et ses influences artistiques. Le MAM porte enfin un regard particulier sur les spectacles qui témoignent des évolutions sociales et sociétales contemporaines.

## **CONSERVATION ET PRÉSERVATION**

Le service des collections a pour mission de prévenir toute dégradation sur les milliers d'œuvres des collections des musées grâce à de nombreuses actions de conservation préventive : contrôle de la lumière, du climat et de l'absence de nuisibles, conditionnement et entretien des collections en réserve, rotation des œuvres les plus fragiles dans les expositions. En parallèle de ces opérations au long cours, les expositions sont l'occasion de campagnes de restauration ponctuelles menées sur les objets les plus fragiles. Enfin la sûreté des œuvres dans tous les espaces qu'elles occupent (expositions, réserves, transport) est une préoccupation permanente.

Les équipes de Gadagne ont développé une expertise depuis plusieurs années : le traitement des collections par anoxie dynamique, une méthode écologique de désinsectisation par privation d'oxygène durant 21 jours.



## **RAYONNEMENT SCIENTIFIQUE ET PARTENARIAL**

De multiples liens se tissent avec des universitaires, au fil des échanges autour des collections, de la préparation des expositions ou de projets. A travers l'accueil de séminaires et la participation à des projets de recherches mais également l'organisation de journées d'études autour de l'actualité des musées, Gadagne consolide ses liens avec le milieu de la recherche.

Son centre de documentation accessible aux chercheurs comprend une bibliothèque et un fonds documentaire spécialisés dans l'histoire de Lyon et les arts de la marionnette. Les ressources documentaires (dossiers, revues, affiches, iconographie) et ouvrages (monographies, catalogues d'exposition, revues, essais) sont mis à disposition du public, sur rendez-vous.

Depuis 2025, Gadagne s'est doté d'un portail documentaire consultable en ligne présentant les fonds patrimoniaux, des dossiers d'œuvres, des dossiers documentaires ainsi que le catalogue de la bibliothèque : [doc.gadagne-lyon.fr](http://doc.gadagne-lyon.fr)

# CÔTÉ EXPOSITIONS

## LES PROJETS

Après avoir entrepris le vaste chantier de refonte des parcours permanents des deux musées pour en faire des espaces vivants en phase avec l'évolution de la société et les attentes de ses publics, Gadagne relance ses projets d'expositions en lien avec les grands axes scientifiques et culturels du MAM et du MHL : le rapport au territoire et aux Lyonnais.es, la place des artistes et de la création, la résonance avec les enjeux sociétaux contemporains.

- **2025-2028**

### UN NOUVEAU REGARD SUR LES COLLECTIONS DU MHL

Ce cycle d'expositions temporaires part d'ensembles emblématiques des collections, chacune révélant à sa façon autant de facettes du musée, à la fois d'histoire, de société, et de territoire, tout en renouvelant le regard sur l'histoire de ses collections.

- en 2025, l'histoire avec Merveilleux Moyen-Âge. L'abbaye de l'Île-Barbe, un voyage aux portes de Lyon

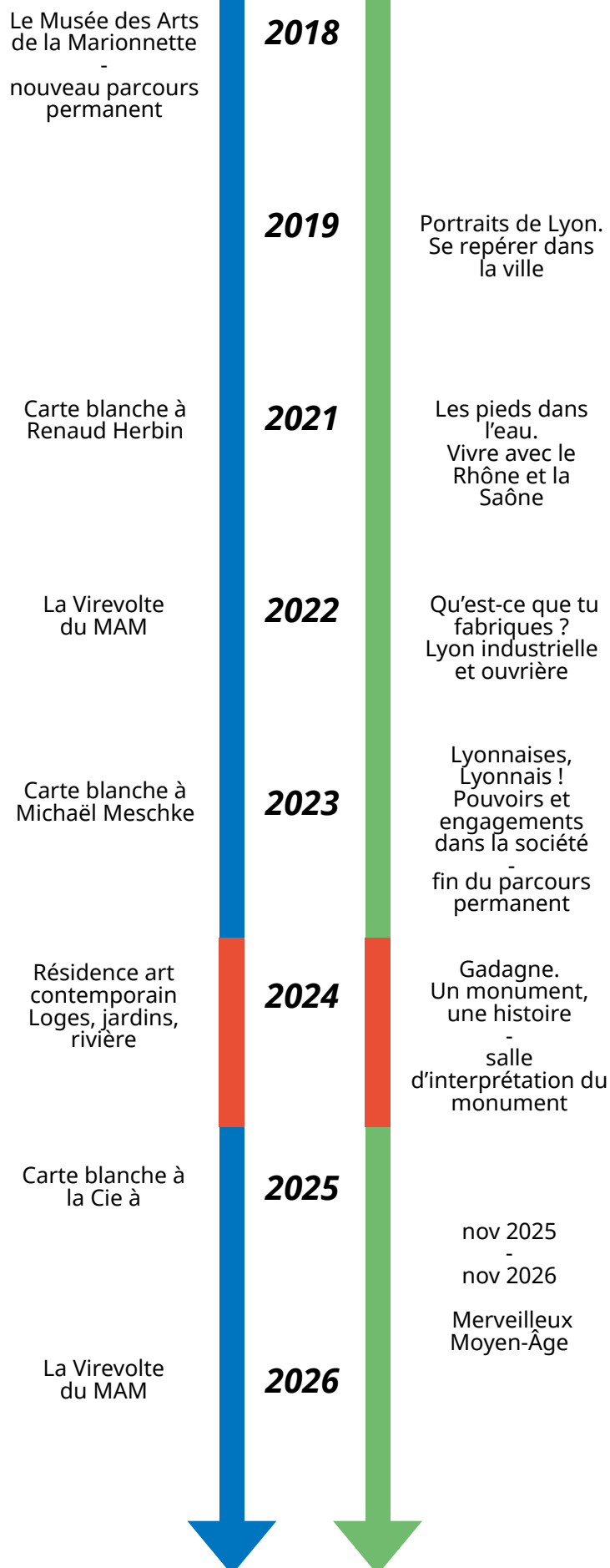
- en 2027, l'ethnologie avec une exposition qui interroge nos relations aux objets du quotidien et leur vie après usage. Dans une démarche résolument participative, l'exposition s'appuiera sur les collections d'objets constituées depuis les années 1920.

- En 2029, l'urbanisme avec une exposition sur la rue, à partir de la collection d'enseignes.

- **AMBITION 2029-2032**

### CONCILIER ACTUALISATION DES EXPOSITIONS PERMANENTES ET EXPOSITIONS TEMPORAIRES

Les parcours permanents du MAM et du MHL ont été pensés pour refléter et questionner notre monde contemporain : la création contemporaine pour le MAM, les grands enjeux de société pour le MHL. Après quelques années et pour rester fidèle à l'ambition de départ, Gadagne compte actualiser régulièrement les parcours permanents des deux musées en interne. Dans un souci de durabilité, ce travail important s'articulera avec des expositions temporaires thématiques de longue durée et d'autres projets de formes hybrides associant artistes et habitants dans le cadre de résidences et de projets participatifs.



## **LA CONCEPTION DES EXPOSITIONS À GADAGNE**

Bénéficiant d'une équipe dédiée, Gadagne commence à travailler les sujets d'expositions 2 à 3 ans à l'avance en mode projet : recherches bibliographiques, identification des collections mobilisables et des éventuels partenariats scientifiques, culturels et territoriaux. L'équipe s'entoure ensuite d'un comité scientifique afin d'affiner un propos muséographique juste et actuel. Il réunit des profils d'expertises variées : enseignants-chercheurs, archéologues et professionnels du patrimoine, institutions, artistes, associations, habitants. Pour construire la forme des plus grandes expositions, les équipes s'adjoignent le travail d'un groupement scénographique.

## **LES ENJEUX MUSÉOGRAPHIQUES**

### **L'EXPÉRIENCE VISITEURS**

Pour susciter l'intérêt du plus grand nombre, et pour mieux prendre en compte les différentes attentes des publics, les expositions des deux musées cherchent à varier les thématiques et les approches, tout en déployant des espaces d'expérimentation ou de mobilisation des sens comme le toucher et l'odorat.

### **L'ÉCO CONCEPTION**

La question du réemploi est aujourd'hui au cœur des projets d'exposition pour une utilisation raisonnée des ressources. Avec la reprise des expositions temporaires, les mobiliers et vitrines sont largement réutilisés, et les matériaux évacués sont récupérés par l'association Mineka. A l'échelle de la Ville, le réemploi est désormais un critère important dans les appels à projets scénographiques. Le MAM et le MHL proposent depuis quelques années des expositions de durées plus longues pour aller également dans le sens de l'éco conception.

### **LA COPRODUCTION**

Que ce soit avec les deux autres musées d'histoires et de société de la Ville - le MICG et Malartre - ou avec d'autres musées de société au niveau européens et adhérents de la FEMS (réseau des écomusées et musées de société), les équipes de Gadagne travaillent de plus en plus en coproduction. Le partage des conceptions, des thèmes, ou encore des prêts permettent de mutualiser les moyens et de croiser les regards.



## CÔTÉ MÉDIATION

---

### **ÉDUCATION ARTISTIQUE ET CULTURELLE : PIONNIER SUR LA MÉDIATION PETITE ENFANCE**

Gadagne a été le premier musée lyonnais à développer des offres pour les tout-petits au sein des crèches. Il propose une offre variée pour les groupes scolaires, les centres sociaux, les MJC mais aussi pour les enfants à partir de 18 mois et les familles. Gadagne développe notamment une offre riche et variée pendant les périodes de vacances scolaires. Les équipes, formées, favorisent l'accueil des enfants en situation de handicap ou de neuroatypie. En 2025, près de 13 000 enfants ont participé aux activités de médiation

### **UNE ATTENTION PARTICULIÈRE AUX PUBLICS ÉLOIGNÉS DE LA CULTURE**

Gadagne affirme son rôle social à travers son engagement pour les droits culturels. Le service médiation a développé un réseau de partenaires solides et a pu ainsi expérimenter de nouvelles activités pour les personnes en insertion professionnelle mais aussi en très grande précarité. En 2025, près de 3 000 personnes du champ social ont ainsi pu être accueillies au musée.

### **UN LIEN FORT AU TERRITOIRE**

En tant que signataire de la charte de coopération culturelle municipale, Gadagne, à travers le MHL, a fait le choix de s'engager plus spécifiquement dans le quartier de Mermoz Langlet-Santy. En lien avec le tissu associatif et culturel du quartier, les équipes du musée interviennent auprès des habitant.es, en proposant des animations dans les structures du quartier mais aussi dans l'espace public avec le vélo musée.

Du côté du MAM c'est un vrai réseau avec les lieux de spectacle vivant qui se construit depuis plusieurs années et un lien particulier avec le réseau des marionnettistes en AURA



### **UNE PROGRAMMATION RICHE**

Gadagne propose une programmation annuelle variée adaptée aux actualités de ses expositions, et à destination de tous les publics à partir de 18 mois. Visites, spectacles, rencontres, conférences, ateliers, stages, balades urbaines ponctuent l'année. Chaque ouverture d'exposition est accompagnée d'un week-end festif et gratuit avec une programmation dédiée. Gadagne participe également aux grands événements locaux et nationaux : Nuit des musées, journées européennes du patrimoine, Silk in Lyon, Festival entre Rhône et Saône, Tout l'monde dehors, et également la Quinzaine des droits des femmes en lien avec son rôle et son implication sociétale.



### **QUELQUES CHIFFRES**

Plus de 20 000 participants aux activités de médiation en 2025, dont près de 13 000 enfants et 3000 personnes du champs social.

### **CENTRE DE DOCUMENTATION**

Le centre de documentation comprend une bibliothèque et un fonds documentaire spécialisés dans l'histoire de Lyon et les arts de la marionnette. Les fonds sont constitués de ressources documentaires (dossiers, revues, affiches, iconographies...) et d'ouvrages (monographies, catalogues d'exposition, revues, essais...) mis à disposition du public, étudiants, enseignants et chercheurs.

Ouvert le jeudi de 13h30 à 16h30 sur rendez-vous. Consultation sur place uniquement.

**Portail en ligne :** [doc.gadagne-lyon.fr](http://doc.gadagne-lyon.fr)

### **BOUTIQUE**

En accès libre aux horaires d'ouverture de Gadagne. Sont présents livres, BD, cartes postales, marionnettes et autres souvenirs de Lyon.

### **AUDITORIUM / PETIT THÉÂTRE**

L'Auditorium est équipé pour des conférences, séminaires, projections ou petites formes de spectacles.

**Capacité :**

- 98 places assises
- 4 emplacements fauteuils roulants

### **JARDIN SUSPENDU**

Jardin public en accès libre aux horaires d'ouverture de Gadagne.

### **CAFÉ GADAGNE**

Café restaurant sous convention d'exploitation avec la Ville de Lyon, d'une durée maximale de 6 ans. Ouvert du mercredi au dimanche de 10h30 à 17h30.



## L'ÉQUIPE DE GADAGNE

Une cinquantaine d'agents travaille quotidiennement à Gadagne.

**Direction** : *Xavier De La Selle*

### Service collections et documentation

Responsable : *Paul Ripoché*

### Service expositions

Responsable : *Claire Deglise*

### Service médiation et développement des publics

Responsable : *Coralie Mouton*

### Service communication

Responsable : *Lucie Dragon-Blanchard*

### Service Technique-Sécurité

Responsable du Pôle Exploitation et gestionnaire de site : *Jean-François Crescent*

### Service Accueil-Surveillance

Responsable : *Hubert Saunier Crayonnet*

### Le pôle ressources

(commun aux Musées d'Histoires et de Sociétés)

Secrétaire Générale : *Kate Janier*

## OUVERTURE ET TARIFS

### Du mercredi au dimanche

De 10h30 à 18h

Gadagne et ses deux musées sont ouverts environ 290 jours par an. Fermeture le 1<sup>er</sup> janvier, dimanche de Pâques, 1<sup>er</sup> mai, 14 juillet, 25 décembre.

### Tarifs individuels (pleins / réduits)

8 € / 6 € hors période d'exposition temporaire

9 € / 7 € en période d'exposition temporaire

Tarif réduit 18-25 ans

Gratuit - 18 ans

Accès libre à la boutique, au café Gadagne et au jardin

### Tarif réduit

18 à 25 ans inclus, employés de l'Office du Tourisme de Lyon, abonnés Pass Annuel Musée Confluences, abonnés Pass Annuel Lugdunum, détenteurs d'un ticket plein tarif daté de moins de 6 mois acheté dans l'un des 2 autres musées du Pole Musées d'histoires et de société de la Ville de Lyon (musée de l'Imprimerie et de la communication graphique et musée de l'automobile Henri Malartre)

### Gratuité

personne en service civique, personne en situation de handicap et 2 accompagnateurs.trices, demandeur.euse d'emploi, bénéficiaire de minimas sociaux, personne non imposables du fait de leurs revenus, réfugié, retraité.es de la Ville de Lyon, du Conservatoire à rayonnement régional, de l'École nationale supérieure des beaux-arts de Lyon (ENSBAL), journaliste, conservateur.rice et guide conférencier, adhérent.e MAPRA ou Maison des Artistes, militaire du plan Vigipirate au repos, titulaire d'une City Card.

### Adresse

1 Place du petit collège 69005 Lyon

*Personnes à Mobilité Réduite* : 14 Rue Gadagne

### Contact

tél. : + 33 (0)4 78 42 03 61

Illustrations : *Agathe Masa*

Crédits photos : *Blandine Soulage, Philippe Somnolet, Xavier Schwebel, Muriel Chaulet, Laurent Fanny, Virginie Meigné, graindelle\_photographie, Gadagne*

Conception et mise en page : *Service Communication Gadagne*

# ***GADAGNE***

***UN LIEU, DES HISTOIRES***