



**LES PIEDS
DANS L'EAU**

**VIVRE AVEC LE RHÔNE
ET LA SAÔNE**

EXPOSITION PERMANENTE

**DOSSIER PÉDAGOGIQUE
L'ESSENTIEL**

MHL

**MUSÉE D'HISTOIRE
DE LYON**



GADAGNE
UN LIEU, DES HISTOIRES



TABLE DES MATIÈRES

Les pieds dans l'eau <i>Vivre avec le Rhône et la Saône</i>	4
<i>Introduction</i>	
Portrait géomorphologique du Rhône et de la Saône	6
<i>Partie 1</i> <i>de la Renaissance au 18^e siècle</i>	
Rhône et Saône coeurs vivants de la ville	8
<i>Partie 2</i> <i>Fin 18^e et 19^e siècle</i>	
Une vie pas si tranquille. Des forces naturelles peu à peu domptées	10
<i>Partie 3</i> <i>20^e siècle, aujourd'hui et bien après</i>	
Des ruptures aux retrouvailles ? quel équilibre entre la ville et la nature ?	12
<i>Liens avec les programmes scolaires</i>	
Cycle 1 : maternelle (grande section)	15
<i>Liens avec les programmes scolaires</i>	
Cycle 2 : CP / CE1 / CE2	16
<i>Liens avec les programmes scolaires</i>	
Cycle 3 : CM1 / CM2 / 6e	17
Activités de médiation	18





LES PIEDS DANS L'EAU VIVRE AVEC LE RHÔNE ET LA SAÔNE

Dans le cadre du grand projet de modernisation de ses espaces d'exposition permanente, dans une actualité marquée par les enjeux écologiques et une nouvelle envie de vivre la ville, le MHL propose aux visiteurs (adultes et enfants dès 5 ans) d'explorer la Saône et le Rhône, la rivière et le fleuve qui irriguent le territoire lyonnais et font partie de son histoire et de son identité. Depuis leur installation, les Lyonnais-es vivent avec les deux cours d'eau, une histoire d'amour... tumultueuse !

UN PARCOURS ORGANISÉ EN TROIS GRANDES PARTIES

La Saône et le Rhône : sources de richesse et coeurs vivants de la ville

Pendant longtemps les Lyonnais-es ont vécu « les pieds dans l'eau » et se sont adapté-es au mieux pour puiser toutes les richesses de ces deux cours d'eau si différents.

De la maîtrise à la sur-exploitation de ces deux forces naturelles

À partir du milieu du 19^e siècle, la progressive maîtrise, la canalisation et l'exploitation de ces forces naturelles par ses usager-ères a entraîné leur profonde dégradation.

Vers un retour à l'équilibre entre l'humain et la nature

Depuis 50 ans, les initiatives locales puis nationales en faveur de la restauration et la préservation de cette ressource naturelle précieuse nous incitent à réfléchir à un meilleur équilibre ville / nature.

DES PERSONNAGES TÉMOINS FICTIFS

Dans ses nouvelles expositions, le musée a choisi d'incarner chaque période de l'histoire de Lyon avec des personnages fictifs. Ils représentent les Lyonnais-es du quotidien, peu présents dans l'histoire officielle comme les ouvriers, les femmes, les immigrés. Ces personnages ont été inventés par le MHL, scénarisés par l'Atelier Scenorama, photographiés par Stéphane Casali du studio *Un jour dans le temps*, et incarnés par les voix des acteurs du studio Narrative.

Dans l'exposition *Les Pieds dans l'eau*, retrouvez quatre personnages témoins : **Louise, lavandière** qui a vécu à la fin du 19^e siècle avec son mari **Frédéric, conducteur de remorqueur** à vapeur, et leur **fil Rémi** qui rêve de devenir cheminot.

Saïd, présent à la fin de l'exposition, témoigne des grands aménagements du 20^e siècle.



Le coteau de Fourvière (détail), gravure, anonyme, 1^{er} quart du 20^e s Coll. Gadagne



DES JEUX DE MANIPULATION ET D'OBSERVATION

Conçus autour des messages principaux de l'exposition, ces espaces imaginés à l'aide de ludologues font appel à l'observation, la stratégie et l'imagination. Parmi les dispositifs muséographiques originaux, une « hydromachine » inédite permettra d'expérimenter physiquement les risques d'inondation autour de Lyon : en actionnant le mécanisme de mise en eau, on observera, en miniature, les effets des crues.



Une muséographie accessible dès 5 ans,
une exposition pour tous



UNE HISTOIRE CONTÉE COMME FIL CONDUCTEUR ADAPTÉE AUX PLUS JEUNES

Un récit original, fil rouge de l'exposition, guide les visiteur-euses à travers 3 stations d'écoute réparties dans les espaces de l'exposition. Ce conte poétique et mystérieux a été écrit spécialement pour l'occasion par Florence Desnouveaux, auteure passionnée : en jouant sur une épave trouvée en bord de Rhône, deux enfants, Frérot et Soeurette, délivrent un personnage, l'« esprit du fleuve ». Cette rencontre les fait voyager à travers l'histoire de ces eaux. Ils deviendront des alliés pour sauver la vie du fleuve.



Vue du Rhône à Lyon © Photo Muriel Chaulet

L'HUMAIN ET LA NATURE : UNE FRONTIÈRE À REPENSER ?

Raconter l'histoire du Rhône et de la Saône permet de sensibiliser les enfants et les adultes aux risques d'inondation, aux besoins d'aménagement, à leurs répercussions sur la faune et la flore, aux problèmes liés à la gestion des ressources en énergie et en eau... Un moyen ludique de percevoir l'importance d'une relation entre l'humain et la nature à améliorer au sein de la ville.

SUGGESTION D'EXPLOITATION EN CLASSE L'humain et la nature

Création d'affiches sur l'évolution du rapport entre les hommes et les cours d'eau au fil des siècles, avec, pourquoi pas, une dimension prospective. Ce travail peut se faire avant de venir pour travailler sur les représentations initiales des élèves, ou après la découverte du musée comme forme de restitution.

INTRODUCTION

PORTRAIT GÉOMORPHOLOGIQUE
DU RHÔNE ET DE LA SAÔNE

Dans cette salle, retrouvez les cartes d'identité de la rivière Saône et du fleuve Rhône, ainsi qu'une épave, témoin d'un mode de vie passé, où l'homme et la nature vivaient dans une entente inconsciente et fragile. Au fil de l'eau, écoutez petits et grands et suivez l'histoire de Sarhône, l'esprit du fleuve...

LA SAÔNE

Source Vioménil, Massif des Vosges

Distance parcourue 480 km

Bassin versant 30 000 km²

Couleur des eaux Vert - marron

Affluent principal Le Doubs

Débit 475 m³/sec à Lyon

Lit Pente très faible (0,5m/km moyenne) rendant la rivière calme, sauf en temps de crue.

Régime pluvial Alimentée surtout par les pluies, la rivière conserve aujourd'hui son régime naturel océanique avec des hautes eaux hivernales et des basses eaux estivales.

Géographie et paysages Après avoir parcouru de larges plaines inondables, la Saône se rétrécit de plus en plus vers Lyon jusqu'au très étroit défilé de Pierre-Scize.

Usage principal actuel Navigable à grand gabarit jusqu'à Saint-Jean-de-Losne, la rivière est reliée par de vieux canaux à la Loire, à la Meuse, à la Marne et au Rhin.

LE RHÔNE

Source Glacier de la Furka, massif du Saint-Gothard (Alpes suisses)

Distance parcourue 812 km dont 522 km en France

Bassin versant 98 500 km²

Couleur des eaux Bleu - gris

Affluents majeurs L'Ain, la Saône, l'Isère et la Durance

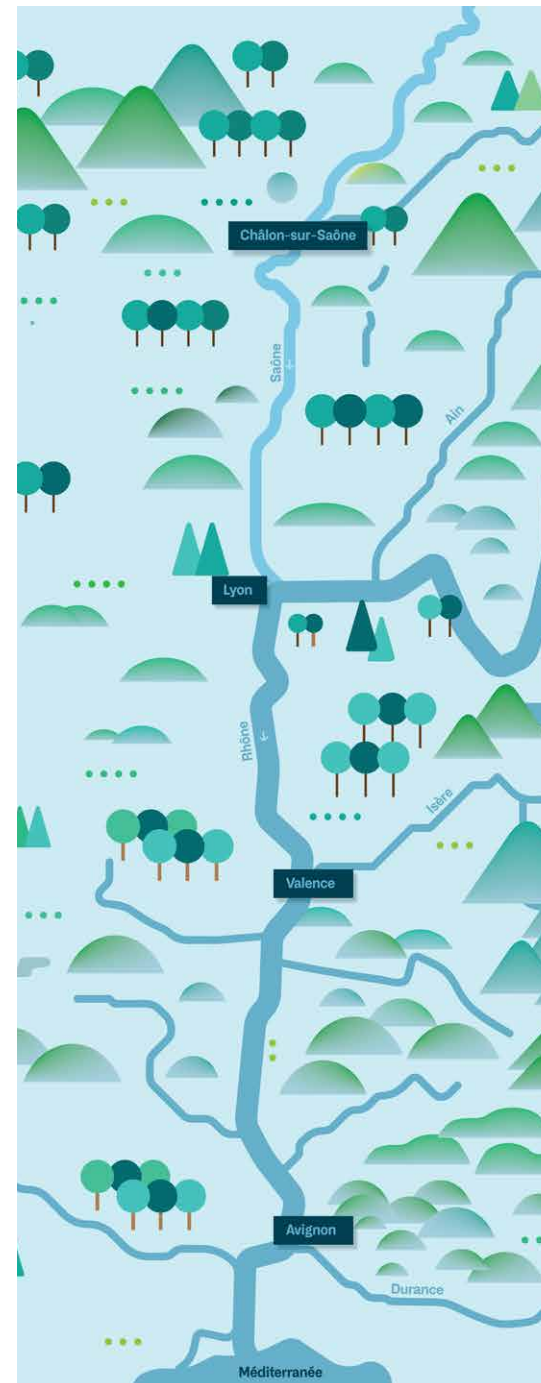
Débit moyen annuel 1032 m³/sec à Lyon : 1er fleuve français par son débit

Lit Pente très importante qui donne sa force au fleuve.

Régime nivo-pluvial Alimenté par les glaciers alpestres, la fonte des neiges et les pluies, le fleuve est abondant toute l'année. Aujourd'hui, les nombreux aménagements du fleuve ont artificialisé et inversé son régime : les hautes eaux ne sont plus printanières mais hivernales, et les basses-eaux autrefois automnales sont désormais estivales.

Géographie et paysages Le fleuve très changeant ne cesse de redessiner son lit dans la vallée ; il devient même très violent du 14e au 19e siècle (Petit Âge glaciaire) tressant de multiples bras et charriant de nombreux sédiments.

Usage principal actuel Navigable jusqu'à Lyon, le fleuve est le plus aménagé de France. Son fort débit et sa pente permettent notamment de produire de l'énergie hydro-électrique.



Scénorama

Rhône et Saône : deux personnalités complexes !



POURQUOI CES NOMS ?

Saône : l'origine de son nom est l'objet de nombreuses légendes. Son nom serait une allusion à la déesse Souconna, Sauc-Onna, symbole de vie et de fécondité pour les Gaulois.

Rhône : l'origine et la signification de son nom fait encore l'objet de débats scientifiques. Soit l'origine est celtique, Rhodanus ou Rodanus qui viendrait de Rhôdan qui signifie « tourner vivement ». Soit l'origine est grec, Rhoda ou Rhodanusia, colonie de Rhodiens bâtie à l'une de ses embouchures.

DES CAROTTES POUR
COMPARER RHÔNE ET SAÔNE

Carotte des sédiments du Rhône : galets et sable gris

Carotte des sédiments de la Saône : sable orangés, rougeâtres et coquillages

LA PIROGUE-VIVIER DU 16^e SIÈCLE

Témoin précieux de la vie quotidienne des Lyonnais

En entrant dans l'exposition, le public découvre une pirogue-vivier du 16^e siècle, un objet imposant et émouvant qui a miraculeusement traversé les siècles. Après sa découverte par les archéologues de l'Institut national de recherches archéologiques préventives (Inrap) en 2004 lors des fouilles du parking Saint-Georges, non loin de Gadagne, elle a été restaurée pendant trois ans à l'atelier régional de conservation ARC-Nucléart (CEA - Grenoble).

La présentation de cette embarcation dans la première salle de l'exposition évoque le contexte de sa découverte. Elle introduit la séquence consacrée à la vie quotidienne et aux rapports mouvementés des Lyonnais-es avec leurs cours d'eau.

L'embarcation est à mettre en relation directe avec l'activité portuaire et marchande du site connue depuis l'Antiquité. Le poisson pêché dans la Saône était directement vendu à proximité sur le marché et conservé vivant dans le vivier de l'embarcation.



Restauration de la barque-vivier © A. André

Vivier : réservoir où sont placés les poissons capturés pour les conserver vivants jusqu'au moment de leur consommation ou distribution.

Les dimensions de la pirogue-vivier de Gadagne

Longueur env. : 6,15 m

Largeur env. : 1 m - Hauteur env. : 0,40 m

Poids : 800 kg

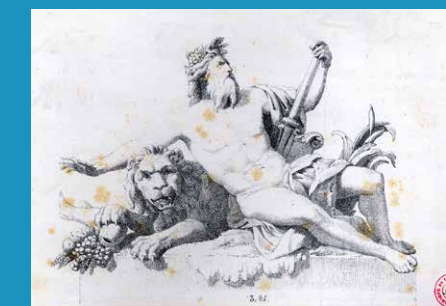
Composition : bois, clous, calfatage

SUGGESTION D'EXPLOITATION EN CLASSE
Portrait géomorphologique

En Géographie : avant la visite de l'exposition, recherche par groupes des informations concernant les fleuves puis création de leur « cartes d'identité ». Les informations géomorphologiques peuvent être étoffées par des illustrations, cartes, légendes, etc...



Allégorie du Rhône, lithographie d'après la sculpture de G. Coustou. Coll. Gadagne



Allégorie de la Saône, lithographie d'après la sculpture de N. Coustou (1658-1733). Coll. Gadagne

REPRÉSENTATIONS
ALLÉGORIQUES

Saône :
métaphore féminine,
douce et tranquille

Rhône :
métaphore masculine,
viril et fougueux

PARTIE 1 DE LA RENAISSANCE AU 18^e SIÈCLE RHÔNE ET SAÔNE COEURS VIVANTS DE LA VILLE

A la Renaissance et jusqu'au 19^e siècle, Lyon vit au plus près de ses cours d'eau : pêcher, transporter, nager, laver, jouer, se détendre... tant d'usages sont possibles.



PERSONNAGE TÉMOIN LOUISE, LA LAVANDIÈRE

Naissance : 1856

En couple avec Frédéric, leur dernier enfant s'appelle Rémi.

Date de son souvenir :

1896, elle a 40 ans

Louise de retour du marché sur les quais de Saône discute avec une amie en attendant le tramway.

Elle nous livre son témoignage sur les activités qui ont lieu au bord de l'eau à la fin du 19^e siècle : les marchés, les nombreux transports passagers, les joutes et les baignades. Ces loisirs contrastent avec son travail harassant de lavandière. Elle nous fait part aussi de cette période de bouleversement où la baisse des transports sur l'eau se fait sentir.



TRANSPORTER

L'essentiel du **ravitaillement** de Lyon est assuré par la Saône et par le Rhône.

Le **transport** de voyageurs s'effectue sur le Rhône et sur la Saône par un service de diligences d'eau appelées coches, halées par des chevaux. Les habitants des quartiers populaires bordant la rivière exercent souvent des métiers liés à l'eau.

NOURRIR

Bétail et chevaux viennent **s'abreuver** directement dans les cours d'eau. Même les habitants peuvent boire l'eau du Rhône, le cas échéant.

Les produits de **la pêche** constituent l'une des grandes richesses de la ville et sont consommés une bonne partie de l'année.

LAVÉR Les Lyonnaises utilisent également l'eau pour **laver le linge**, d'abord directement sur la berge, puis sur des bateaux-lavoirs appelés plattes établis le long du Rhône et de la Saône.

PROPULSER

L'énergie hydraulique sert de **force motrice** aux bateaux-usines des teinturiers et des tanneurs ainsi qu'aux moulins flottants des meuniers établis dans le lit même des cours d'eau.

DIVERTIR

La rive gauche du Rhône, encore naturelle au début du 19^e siècle, est un **lieu de promenade** que l'on rejoint grâce aux bacs à trailles installés au niveau de l'Hôtel-Dieu.

Malgré les dangers, les Lyonnais s'adonnent volontiers **aux bains** de « fleuves » et se jettent depuis les ponts et les berges dans le plus simple appareil.

La Saône est aussi le théâtre de jeux nautiques comme la **joute**, pratiquée à Lyon pendant plusieurs siècles.

AMÉNAGER

Avec l'arrivée de la navigation à vapeur à partir de 1820, le trafic fluvial s'intensifie. Afin de faciliter la circulation, les maisons laissent progressivement place à des **quais** et des **ports** aménagés et modernisés



UN JEU D'OBSERVATION autour de deux tableaux de Charles-François Nivard, peintre du 19^e siècle

Ces tableaux, *Les Bords du Rhône à Lyon* et *Vue perspective des bords de la Saône*, représentent les rives de Saône et les rives du Rhône en 1804.

Principes de jeu : observation, tri et association

Les élèves peuvent jouer à plusieurs face aux tableaux. Ils doivent gagner le maximum de petits bateaux. Pour cela, ils associent les activités d'aujourd'hui à son équivalent du passé dans le tableau. La machine à laver d'aujourd'hui par exemple, remplace la lavandière d'hier.

Ils prennent le temps de regarder en détail les tableaux et d'échanger sur les évolutions des métiers. Ils sont invités aussi à faire des rapprochements avec d'autres objets et œuvres présents dans la pièce.

Ils constatent ainsi la vitalité de la vie en bord de rivières avant la révolution industrielle et découvrent quelles activités et métiers s'appuyaient sur ces ressources.



SUGGESTION D'EXPLOITATION EN CLASSE Rhône et Saône : deux destins tumultueux

En Histoire : travail de recherche et d'exposés oraux sur l'un des usages des cours d'eau présenté dans l'exposition.

Un travail interdisciplinaire avec les arts-plastiques peut être entrepris, dans la continuité du jeu d'observation, par la recherche et la mise en relation entre un usage historique et une œuvre.

Rhône et Saône : deux destins tumultueux !



PARTIE 2 FIN 18^e ET 19^e SIÈCLE UNE VIE PAS SI TRANQUILLE. DES FORCES NATURELLES PEU À PEU DOMPTÉES

Vivre si près de l'eau n'est pas sans dangers. Été comme hiver, ces forces naturelles vivantes se dessèchent, se gonflent, grondent, résistent, détruisent.

Pas facile dans ces conditions de les franchir, d'y naviguer et d'agrandir une ville... Et pourtant. Au cours du 19^e siècle, grâce aux progrès techniques, ces colères et ces forces sont domptées et canalisées. Vivre si près des hommes n'est pas si tranquille...

PERSONNAGES TÉMOINS

FRÉDÉRIC ET SON FILS RÉMI

Naissance : 1850

En couple avec Louise, leur dernier enfant s'appelle Rémi.

Date de son souvenir : 1896, il a 46 ans
Frédéric emmène son fils un jour de tempête sur le remorqueur à vapeur sur lequel il vient d'être embauché.

Amoureux du fleuve, comme l'était son père autrefois haleur à bras (modère), il a fait tous les petits métiers possibles. Il raconte les difficultés de ces métiers liés au caractère naturel des fleuves (gel, inondation, accidents...).

Cherchant à communiquer cet amour à son fils, il semble résigné face aux grands bouleversements de l'histoire des transports et de la navigation (le train et le tramway concurrençant la vapeur).

VIVRE AVEC LE RISQUE

Le Rhône et la Saône sont soumis à un rythme naturel saisonnier de périodes de crues et de basses-eaux, appelées étiages.

En 1840, la Saône connaît une crue exceptionnelle d'un mois. Son débit atteint 3700 m³/s contre 20 à 30 m³/s lorsque la rivière est à son niveau le plus bas. Les ponts s'écroulent, l'eau atteint à certains endroits trois mètres au-dessus du niveau des rues. « La Saône se prend pour le Rhône ».

La terrible inondation de 1856

Au mois de mai 1856, deux épisodes pluvieux consécutifs s'abattent sur le bassin du Rhône et de la Saône. Entre le 15 et le 24 mai, les deux cours d'eau entrent en crue et inondent les quartiers de Vaise, de Serin, une partie de la Presqu'île et la rive droite du Rhône. Du 28 au 30 mai, une pluie battante s'abat à nouveau sur la ville. En rive gauche du Rhône, la situation prend une tournure catastrophique. Les quartiers densément peuplés aux maisons bon marché en pisé vont connaître la plus terrible inondation jamais enregistrée.

Lors de ces inondations, le Rhône noie les deux tiers de Villeurbanne et un tiers de la ville de Lyon ; le bilan des destructions est considérable : maisons écroulées par centaines, axes de communication coupés, ponts détruits. Cette catastrophe fait 18 morts et des milliers de sans-abris.



Passerelles de bois dans la Grande rue de la Guillotière Service photographique du Progrès Tirage photographique Lyon, 1928



RÉACTIONS DES HOMMES ET LES PREMIERS AMÉNAGEMENTS : ON ENDIGUE, ON CREUSE, ON CONSTRUIT

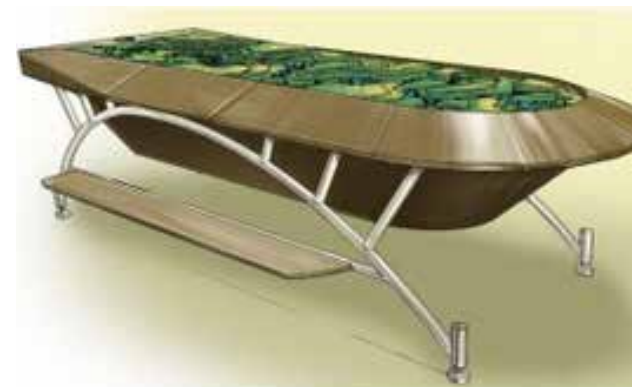
Gagner de nouveaux territoires sur le fleuve

Dès la seconde moitié du 18^e siècle, les nouveaux moyens techniques permettent de s'affranchir des contraintes naturelles. Cette première phase d'aménagement du Rhône et de la Saône vise essentiellement à améliorer la navigabilité et à se protéger des crues pour favoriser l'extension de la ville.

Les grands travaux d'endiguement du Rhône vont favoriser l'intensification de l'urbanisation de la rive gauche au cours des 19^e et 20^e siècles. Le Rhône et la Saône coulent désormais bien droits, corsetés entre des digues et des quais.

Lyon se défend contre les inondations

Le traumatisme de ces inondations marque un tournant : les inondations ne seront plus considérées comme une fatalité mais comme un phénomène à maîtriser. Avec la loi du 28 mai 1858, l'Etat engage une politique de grands travaux destinés à mettre les villes à l'abri des inondations, donnant la priorité aux intérêts industriels alors en plein essor.



UNE HYDROMACHINE sur les risques d'inondations autour de la métropole

Comment se protège une ville avec deux cours d'eau ?
Quelles répercussions y a-t-il en amont et en aval ?
Que faut-il prévoir en plus des digues ?

Principe de jeu : combinaisons et stratégie

À partir d'une maquette sur laquelle circule de l'eau, représentant Lyon et ses fleuves, l'élève imagine comment protéger au mieux la ville des inondations. Faut-il installer des digues ? ou laisser des zones d'expansion de crues ?

Il expérimente ensuite les effets de ses constructions lors des périodes de crues des cours d'eau.

Imaginé spécialement pour le MHL par la CEVE, concepteurs d'hydromachines, avec le suivi scientifique et partenarial de la DREAL et EDF.

SUGGESTION D'EXPLOITATION EN CLASSE Crues et inondations

Travail en technologie sur les techniques de construction et d'aménagement et leurs évolutions.

Travail interdisciplinaire avec le Français avec l'étude d'une œuvre mettant en scène crues et inondations (par exemple : *L'inondation et autres nouvelles*, Zola ; *L'inondation*, Pamela Oldfield pour les plus jeunes)

PARTIE 3 20^e SIÈCLE, AUJOURD'HUI ET BIEN APRÈS DES RUPTURES AUX RETROUVAILLES ? QUEL ÉQUILIBRE ENTRE LA VILLE ET LA NATURE ?

Aujourd'hui, Rhône et Saône ont été domptés. Les Lyonnais-es ont pu urbaniser, naviguer, produire de l'énergie, capter l'eau. Toutes ces pressions les ont dégradés et la rupture est profonde : environnementale et sociale. Que peut-on faire ? Reconquérir les berges n'est qu'une première étape... Les mobilisations associatives ou scientifiques nous montrent le chemin.

PRÉSERVER LES RESSOURCES

Les actions pour garantir la reconnexion de nos liens avec le Rhône et de la Saône sont nombreuses : nouvelles lois, nouvelles habitudes et aussi... nouveaux métiers !

L'écologie : restaurer les îles

Le métier d'écologue consiste à étudier les relations entre les organismes et le monde environnant. L'écologie des populations est, par exemple, l'étude des relations entre des populations d'individus d'une même espèce et leur habitat. Quant à la synécologie, il s'agit de l'étude des relations entre des communautés d'individus d'espèces différentes. L'écologue travaille dans l'écologie, et ne doit pas être confondu avec l'écologiste, qui milite pour protéger l'écologie.

L'éco-urbaniste : un retour au fleuve dans la ville

L'éco-urbanisme repose sur un concept fondamental : on peut maîtriser les effets de l'urbanisation sur l'environnement en fonction de paramètres classiques d'urbanisme tel que la concentration, la dispersion, l'étalement ou la compacité.

Un habitat plus écologique, une gestion intégrée du système des réseaux de transports, des équipements et des espaces publics, de la gestion du tri des déchets, sont autant d'actions d'éco-urbanisme permettant de répondre au défi de réduire l'impact de l'empreinte écologique des villes et grands centres urbains sur les écosystèmes, ainsi qu'une meilleure qualité de vie urbaine pour tous.

PERSONNAGE TÉMOIN SAÏD, OUVRIER EN BÂTIMENT

Naissance : 1920
Il arrive en France en 1936 à 16 ans
Date de son souvenir : 1970, il a 50 ans
Saïd se remémore les années 1960 et son enthousiasme, lorsqu'il était ouvrier sur le barrage de Pierre-Bénite. Confronté au regard critique d'un riverain du fleuve militant dans les premières associations de défense de l'environnement, il perçoit également l'impact environnemental et les bouleversements sociaux qui découlent de ces gros aménagements sur le Rhône.

SUGGESTION D'EXPLOITATION EN CLASSE Équilibre entre la ville et la nature

En SVT : Identification des êtres vivants (faune et/ou flore) vivant dans ce milieu et du rôle de chacun dans l'écosystème (équilibre, biodiversité).

Travail interdisciplinaire avec la Géographie sur les risques en cas de perte de la biodiversité, la prospective sur les enjeux de sa préservation et les enjeux de la cohabitation homme/nature.



Film Paysages © Rémi Masson et Jean-Philippe Forzani

LE FILM « PAYSAGES »

Le film invite le public à prendre conscience de la diversité et du contraste des paysages fluviaux entre Rhône et Saône, entre espaces préservés, industriels et urbanisés, en descendant le Rhône depuis Miribel, jusqu'à Vernaison puis en remontant la Saône jusqu'à l'île Barbe et Fontaines-sur-Saône.

En intégrant harmonieusement des vues aériennes et subaquatiques, il incite le visiteur à poursuivre sa découverte des cours d'eau en allant se promener à l'extérieur du musée, le long des berges.

Les réalisateurs sont Rémi Masson, plongeur photographe en eau douce et Jean-Philippe Forzani.
www.remimasson.com

DES ANIMAUX « PLUS VRAIS QUE NATURE »

Ni naturalisés, ni « plastifiés », les animaux peuplant nos berges et nos forêts alluviales sont représentés le plus fidèlement possible. C'est l'artiste anglais Zack Mac Laughlin qui travaille à partir de papier, métal et bois qui a été choisi par le musée d'histoire de Lyon, pour créer ses représentations.

UNE LÔNE AU TEMPS DE L'ANTHROPOCÈNE

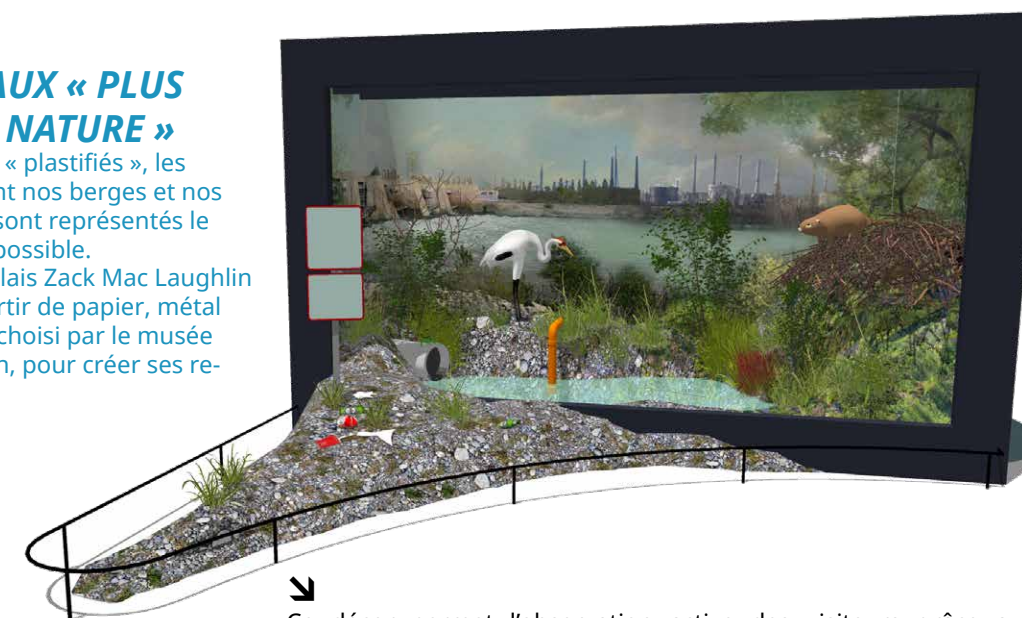
Un diorama pour sensibiliser à la fragilité de cet écosystème

Ce dispositif central pensé par l'atelier Scenorama, emprunte aux codes de représentations traditionnels des dioramas de Muséums d'Histoire naturelle.

A travers ce décor hyperréaliste, l'imaginaire du jeune public est stimulé. Ce décor hyperréaliste représente une île (bras caractéristique du fleuve Rhône) au temps de l'Anthropocène, c'est-à-dire au temps où l'Homme est devenu une force telle qu'il modifie la planète*. Le public découvre une végétation et des animaux caractéristiques de cet écosystème (saules, roselières, héron cendré, castor...), le tout installé au centre d'un paysage anthropisé montrant les pressions de l'homme sur le milieu naturel du fleuve (usines, barrages, déchets divers...).

Ce décor porte le message principal de la dernière partie de l'exposition : dans un contexte où les cours d'eau ont été profondément transformés et surexploités par les activités humaines, quelles solutions cherchons nous pour parvenir à un nouvel équilibre avec les cours d'eau et le milieu naturel ? Quels sont les défis d'une ville plus résiliente à l'heure du réchauffement climatique ?

*déclaration de Catherine Jeandel, directrice de recherche au Laboratoire d'études en géophysique et océanographie spatiales au CNRS.



Ce décor permet l'observation active des visiteurs grâce aux trois dispositifs de manipulations situés face au décor :

- un puzzle sonore fait ressentir les différentes pressions humaines exercées sur ce coin de nature,
- des empreintes tactiles permettent de deviner quelles espèces vivent dans la île et quels sont leurs besoins,
- un imagier recense les espèces végétales reconstituées dans ce décor



LIENS AVEC LES PROGRAMMES SCOLAIRES



LIENS AVEC LES PROGRAMMES SCOLAIRES CYCLE 1 : MATERNELLE (GRANDE SECTION)

Apprendre en jouant : exercer leur autonomie, agir sur le réel, développer des imaginaires

Apprendre en résolvant des problèmes : développer le cheminement de pensée

1/ Mobiliser le langage dans toutes ses dimensions

Dans les moments de réception notamment (ici grâce à l'histoire contée). Cela permet aux enfants de construire des outils cognitifs : rapprocher, connaître, catégoriser, contraster, se construire des images mentales.

Pratiquer divers usages du langage oral : raconter, décrire, évoquer, expliquer, questionner, etc.

5/ Explorer le monde

Se repérer dans le temps et dans l'espace

Appréhender la notion de temporalité, temps long, voire temps très long (plus difficile), appréhender les relations temporelles (avant, après, pendant, etc) et mettre en ordre des repères communs (par ex. des éléments du patrimoine local)

Découvrir les différents milieux : observation de l'environnement proche, et découverte d'espaces moins familiers.

Une première approche du paysage comme milieu marqué par l'activité humaine est aussi possible. Produire des images, rechercher des informations. Cette exploration permet une initiation concrète à une attitude responsable (respect des lieux, de la vie, impact sur l'environnement, etc)

Explorer le monde du vivant

observer différentes manifestations du monde animal et végétal, cycles de vie ; Question de la protection du vivant et de l'environnement



LIENS AVEC LES PROGRAMMES SCOLAIRES CYCLE 2 : CP / CE1 / CE2

Interroger le monde

SOCLE

Domaine 2

Les méthodes et outils pour apprendre
rechercher l'information, argumenter, porter un regard critique, extraire une information d'une ressource

Domaine 3

La formation de la personne et du citoyen
acquérir une conscience citoyenne, développer un comportement responsable envers l'environnement et la santé
sens de l'engagement et de l'initiative

Domaine 4

Les systèmes naturels et les techniques
observation fine du réel, imaginer des dispositifs d'exploration, démarche d'investigation
→ accéder à quelques caractéristiques du monde vivant, à l'observation et à la description de quelques phénomènes naturels
Produire un discours argumenté reposant sur des expériences et des relevés
→ développer une attitude raisonnée envers la connaissance

Domaine 5

Les représentations du monde et l'activité humaine
mise en place des notions de temps et d'espace
commencer à placer quelques repères dans un temps long, prendre conscience du temps
Découvrir et se repérer dans son environnement proche, étudier ces espaces et leurs différentes fonctions, comparer des modes de vie et mettre en relation des choix de transformation et d'adaptation aux milieux géographiques

ENSEIGNEMENTS

1/ Questionner le monde du vivant

Articuler le vécu, le questionnement, l'observation, l'expérimentation pour interpréter et expliquer

démarche : observation, expérimentation, mémorisation pour développer esprit critique, rigueur, curiosité, créativité, ..
réaliser des expériences simples (explorations, observations, manipulations)

- le monde du vivant
Connaître ses caractéristiques
reconnaître les comportements favorables à sa santé

- questionner l'espace et le temps
étudier des représentations de l'espace
→ Au CE2 : on commence l'étude de l'espace géographique terrestre à travers l'étude de quelques milieux géographiques caractéristiques en partant de l'espace vécu ;

Repérer et situer des événements dans un temps long, l'évolution des sociétés à travers les modes de vie ;
comparer des modes de vie dans des espaces emblématiques et en des temps différents

Comprendre qu'un espace est organisé
identifier des paysages

2/ Français

Conserver une attention soutenue lors de situations d'écoutes et manifester, si besoin et à bon escient, son incompréhension ; repérer et mémoriser des informations

Décrire, raconter, expliquer
participer avec pertinence à un échange

LIENS AVEC LES PROGRAMMES SCOLAIRES CYCLE 3 : CM1 / CM2 / 6E

SOCLE

Stabiliser et affermir les fondamentaux

Domaine 2

Les méthodes et outils pour apprendre
se familiariser avec différentes sources documentaires
chercher des informations et questionner leur pertinence

Domaine 4

Les systèmes naturels et les techniques
Explorer l'environnement proche pour identifier les enjeux technologiques, économiques et environnementaux
Apprendre aux élèves à observer, décrire, déterminer des étapes d'une investigation, établir des relations de cause à effet, utiliser différentes ressources.
Adopter un comportement éthique et responsable, utiliser les connaissances pour expliquer les impacts de l'activité humaine sur la santé et l'environnement.
Comprendre l'impératif du développement durable de l'habitation de la terre par les hommes.

Domaine 5

Les représentations du monde et l'activité humaine
Se repérer dans le temps et dans l'espace
Vivre et analyser des expériences spatiales, prendre conscience de la dimension géographique de son existence
participer de la construction de l'élève en tant qu'habitant

ENSEIGNEMENTS

1/ Français

Écouter pour comprendre un message oral, un propos ; restituer les informations entendues ; identifier et mémoriser les informations
Comprendre des documents et les interpréter

2/ Histoire des Arts

Se repérer dans un musée, un lieu d'art, un site patrimonial ; effectuer une recherche en vue d'une sortie, être sensibilisé à la vulnérabilité du patrimoine

Relier des caractéristiques d'une œuvre d'art à des usages, ainsi qu'au contexte historique et culturel de sa création ; mettre en relation une œuvre et un contexte géographique et historique ; mettre en relation des œuvres et des modes de vie.

3/ Arts plastiques

A définir en fonction des précisions de l'exposition, voire si il y a des choses exploitables ou non
Potentiellement
- Identifier les caractéristiques qui inscrivent une œuvre dans son contexte ; les différentes catégories d'images, leurs transformations ; la narration visuelle, l'organisation des images pour raconter ; explorer les modalités de présentation des œuvres et productions, les contextes

- Les relations entre l'objet et l'espace : la trois dimension, interpénétration espace de l'œuvre et du spectateur ; relation entre formes, fonction, manipulation à des fins narratives dans leur environnement

Identifier les composantes biologiques et géologiques d'un paysage : paysages, géologie locale, interactions avec l'environnement et le peuplement

Relier certains phénomènes naturels à des risques pour les populations

4/ Géographie

CM1
Découvrir les lieux où j'habite, identifier ses caractéristiques, lecture des paysages du quotidien et mobiliser un vocabulaire adapté. Travailler sur les représentations et les pratiques que les élèves ont de leur lieux de vie

CM2

Mieux habiter : favoriser la place de la nature en ville : espaces verts, circulations douces, berges, ..

6e

habiter une métropole, la ville de demain

6/ Sciences et technologie

Identifier des enjeux liés à l'environnement : décrire un milieu de vie dans ses diverses composantes, interaction des organismes vivants avec leurs milieux, écosystème et biodiversité

Identifier quelques impacts humains dans un environnement (aménagement, impact technologique, ...)

Aménagement de l'espace par les humains et contraintes naturelles ; relier les besoins de l'homme, l'exploitation des ressources naturelles, les impacts à prévoir et gérer
→ travailler à travers des recherches documentaires et enquêtes de terrain.



ACTIVITÉS DE MÉDIATION



DANS L'EXPOSITION

En bateau avec Sarhône

Visite contée
Cycle 1

Visitez l'exposition Les pieds dans l'eau à bord d'un bateau imaginaire. Tout le monde est prêt ? Nous levons l'encre à la découverte du Rhône et de la Saône, des écosystèmes riches et inattendus.

Où es-tu Sarhône ?

Atelier de création
Cycle 1

Après avoir fait la connaissance d'un étrange personnage Sarhône dans le 1^{er} épisode du conte, les enfants partent à la recherche de la petite créature dans les différents espaces de l'exposition et finissent en atelier pour imaginer à quoi il ressemble. Une autre histoire peut commencer, la leur !

(Titre à venir)

Visite-jeu en autonomie
Cycle 3

En petits groupes, les élèves participent à un jeu en plusieurs étapes. Enigmes, observations, tactiques... découvriront-ils tous les mystères du Rhône et de la Saône ? Plus qu'une découverte de l'exposition, une appropriation participative et joyeuse !

(Titre à venir)

Visite guidée adulte
Lycée

BALADES URBAINES

De l'eau !

Cycle 2 - lycée
Terreaux, Gadagne

L'accès à l'eau n'a pas toujours été facile à Lyon malgré la présence de deux cours d'eau. L'eau a toujours constitué une ressource précieuse pour les populations. Face à ces questionnements contemporains, le médiateur aborde le thème des usages de l'eau, l'hygiène, l'approvisionnement, les pollutions diverses, le développement durable... dans une balade qui débute sur la place des Terreaux et emmène le groupe jusqu'à Gadagne.

Défilons sur la Saône

CE1 - Collège
Berges de Saône

La Saône joue un rôle central dans la construction de Lyon. Les aménagements de ses berges sont passionnants à observer. En plus d'une initiation au vocabulaire spécifique de l'urbanisme, les élèves comprennent aussi certains enjeux qui en émanent : économie, vie quotidienne, loisirs, transport, environnement, biodiversité... avec un regard nouveau, ils observent la ville et aiguisent leurs regards sur les aménagements.

Myrelingue la brumeuse

CE2-6e
Vieux Lyon, Presqu'île

Depuis toujours, les fleuves sont au cœur de la vie des Lyonnais qui y déploient de nombreuses activités. Mais ils sont aussi sources d'angoisses et de légendes... Des fantômes issus des brumes de la Saône aux monstres venus des flots impétueux du Rhône, ce parcours révèle les différentes facettes de ces fascinants cours d'eau. En plus des apports historiques le médiateur raconte aussi des légendes extraordinaires.

Vogue la ville

Collège - Lycée
Berges du Rhône

De la place Raspail au Pont Morand, les élèves observent comment la ville de Lyon s'est urbanisée au rythme des cours d'eau. Ils découvrent leur importance autrefois dans la vie de la cité. Cette riche histoire est ensuite mise en perspective avec les enjeux écologiques d'aujourd'hui et de demain.



Toutes les activités de médiation à destination des publics scolaires sont détaillées dans l'espace pédagogique : gadagne-lyon.fr





LES PIEDS DANS L'EAU

EXPOSITION

-

AUTOUR DE L'EXPOSITION POUR LES GROUPES

Des visites commentées, balades urbaines et ateliers
Détail de toutes les activités : gadagne-lyon.fr

RENSEIGNEMENTS

Par mail : gadagne.publics@mairie-lyon.fr

Par téléphone : 04 78 42 03 61

Lundi au vendredi de 14h à 17h

Par courrier :

Musées Gadagne,

à l'attention du service médiation / réservations,

1, place du petit Collège, 69005 Lyon

RÉSERVATION

Uniquement par téléphone : 04 78 42 03 61

Du lundi au vendredi de 14h à 17h

-

Carole de Saint Etienne

Chargée des publics scolaires

04 37 23 60 22

carole.de-saint-etienne@mairie-lyon.fr

Dossier rédigé avec la complicité de
Marion Lemaignan, professeur relais
Mémoire, Patrimoine, Arts de la marionnette
marion.lemaignan@ac-lyon.fr



GADAGNE

UN LIEU, DES HISTOIRES