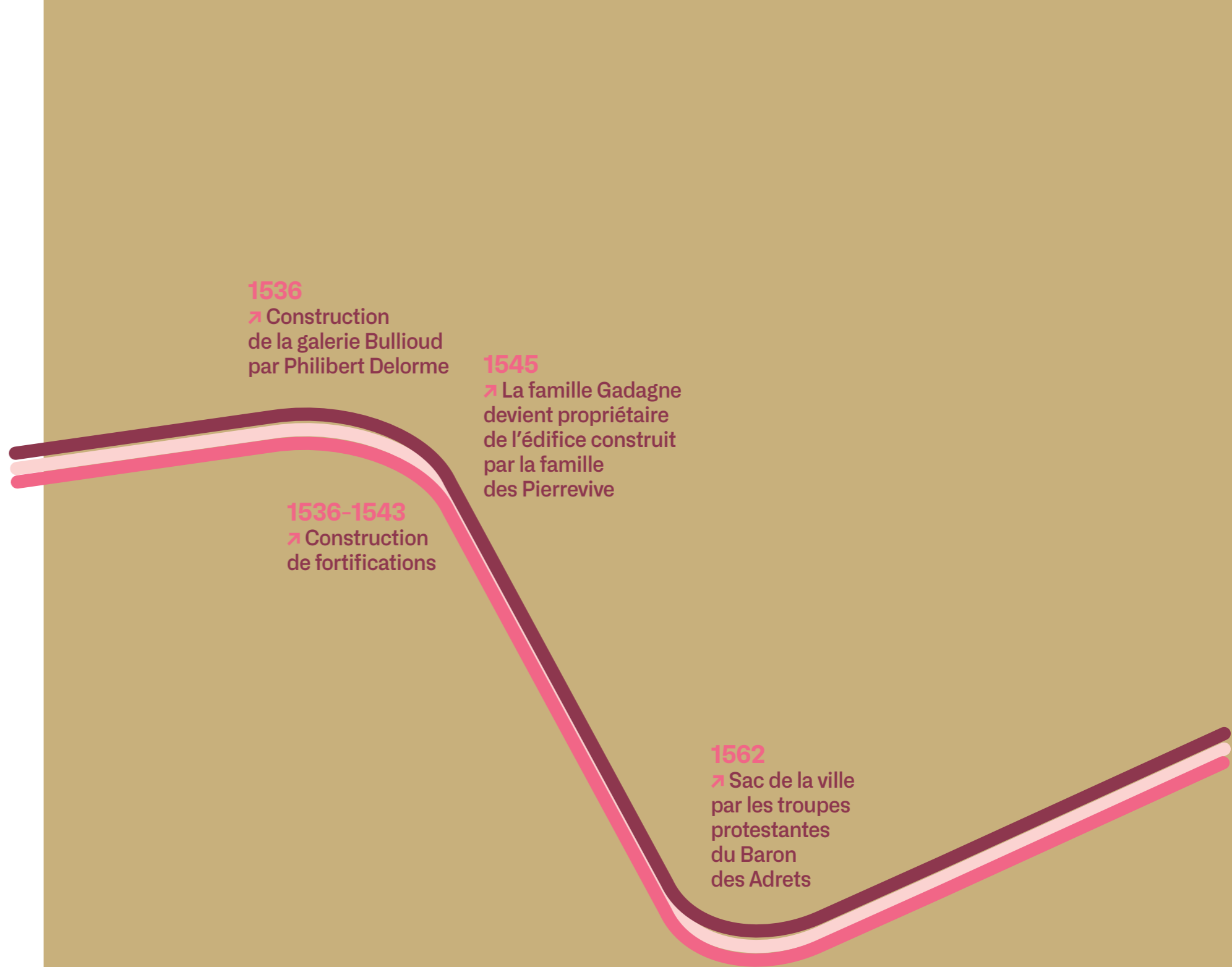




UNE VILLE À L'ÉTROIT

15^e SIÈCLE

MILIEU DU 18^e SIÈCLE





Une cité renaissante (1460-1570)

À partir du 15^e siècle, marchands et banquiers de l'Europe entière sont attirés par les **foires de Lyon**. Ils font construire de riches édifices autour des quartiers du Change, de la rue Grenette et de Saint-Nizier où se déroulent les **échanges bancaires et commerciaux**. La majorité de la population vit dans des immeubles de deux à quatre étages, très rapprochés les uns des autres afin d'**optimiser l'espace**. Apparaissent alors les traboules afin de desservir les immeubles et d'accéder au puits situé dans la cour centrale. D'importants travaux d'urbanisme sont menés par l'éphémère pouvoir protestant en 1562.

← Vue de l'Antiquaille, enluminure sur parchemin de Guillaume II Leroy dans le manuscrit de Pierre Sala, *Les prouesses de plusieurs roys*, Paris, Bnf, Mss., Français 104020, f° I V°
Photo: Bibliothèque nationale de France

« La ville de Lyon est une ville bien peuplée et assez bien construite. La plupart des habitants sont des étrangers, surtout des Italiens, à cause des Foires qu'on y tient, du commerce et des échanges qu'on y fait. »

A. Navagero, 1528

Les voies commerciales en Europe à la Renaissance



Mule à crevés

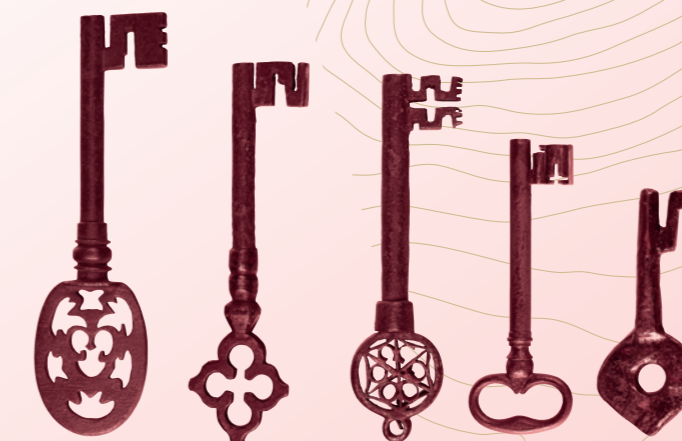


Cuir
16^e siècle

Musées Gadagne,
inv. SN 1723

Cette mule a été retrouvée lors des fouilles de la place des Terreaux, dans le 1^{er} arrondissement, où se trouvait à la Renaissance le fossé du rempart utilisé comme dépotoir. Les incisions appelées « crevés » qui la décorent étaient très à la mode au 16^e siècle et permettaient de montrer le tissu précieux des bas que l'on portait. Elle a vraisemblablement appartenu à une personne d'un rang social assez élevé

Ensemble de clés de la Renaissance



Métal
16^e siècle

Musées Gadagne,
inv. N 1939, N 799.144, N 799.153, 014.0.2.467, 014.0.2.465

Le travail délicat des trois premières clés laisse imaginer qu'elles servaient à ouvrir la porte d'une belle demeure de la Renaissance. L'une d'elle a été retrouvée montée de Choulans, dans le 5^e arrondissement. Les maisons, étroites et profondes, disposaient d'une allée, d'un escalier et d'une galerie sur cour. Les deux plus petites clés ont été découvertes lors des fouilles du fossé de la place des Terreaux, dans le 1^{er} arrondissement. Plus simples, elles devaient ouvrir la porte d'habitations modestes.

« [Lyon est] placée entre la colline et la Saône, et elle est resserrée dans un espace si étroit qu'elle ne pourrait contenir tant de milliers d'hommes, s'ils ne donnaient à leurs habitations une hauteur démesurée, et s'ils n'élevaient, pour ainsi dire, trois maisons les unes sur les autres. »

M. de l'Hospital, 1559



**L'occupation du site
vers 1560**



1615
➤ Construction
de l'Hôpital de la
Charité

1653
➤ Reconstruction
du collège
de la Trinité

1646
➤ Construction
de l'Hôtel de ville
et aménagement
de la place
des Terreaux

Vers 1714
➤ Aménagement
de la place Bellecour

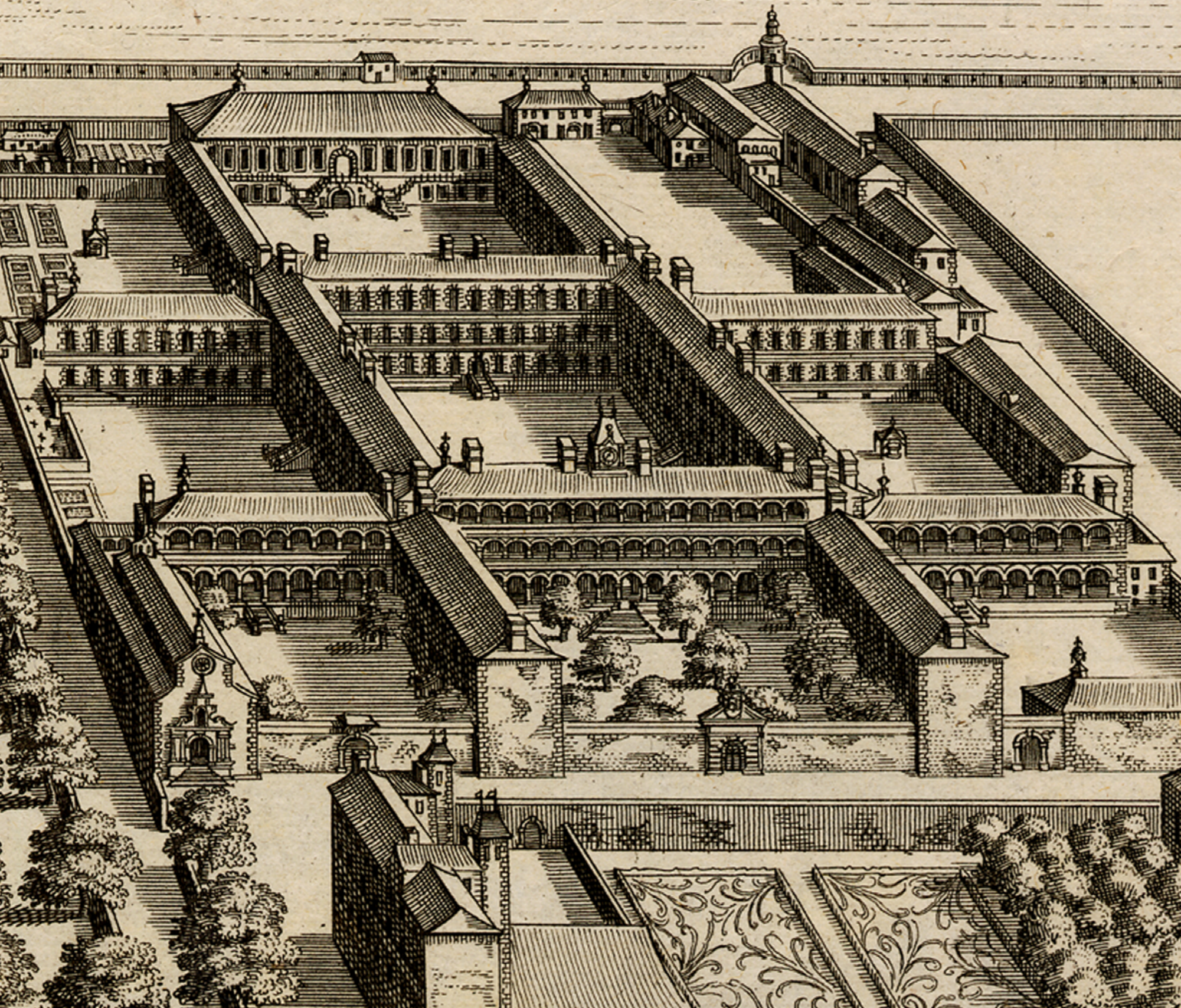
1680
➤ Règlement
d'alignement
des voies

1741-1751
➤ Aménagement
de la façade
monumentale
de l'Hôtel-Dieu



Hospital de la Charite van de Stadt Lion

Rofne



Une politique
urbaine qui
transforme la ville
(1590-1690)

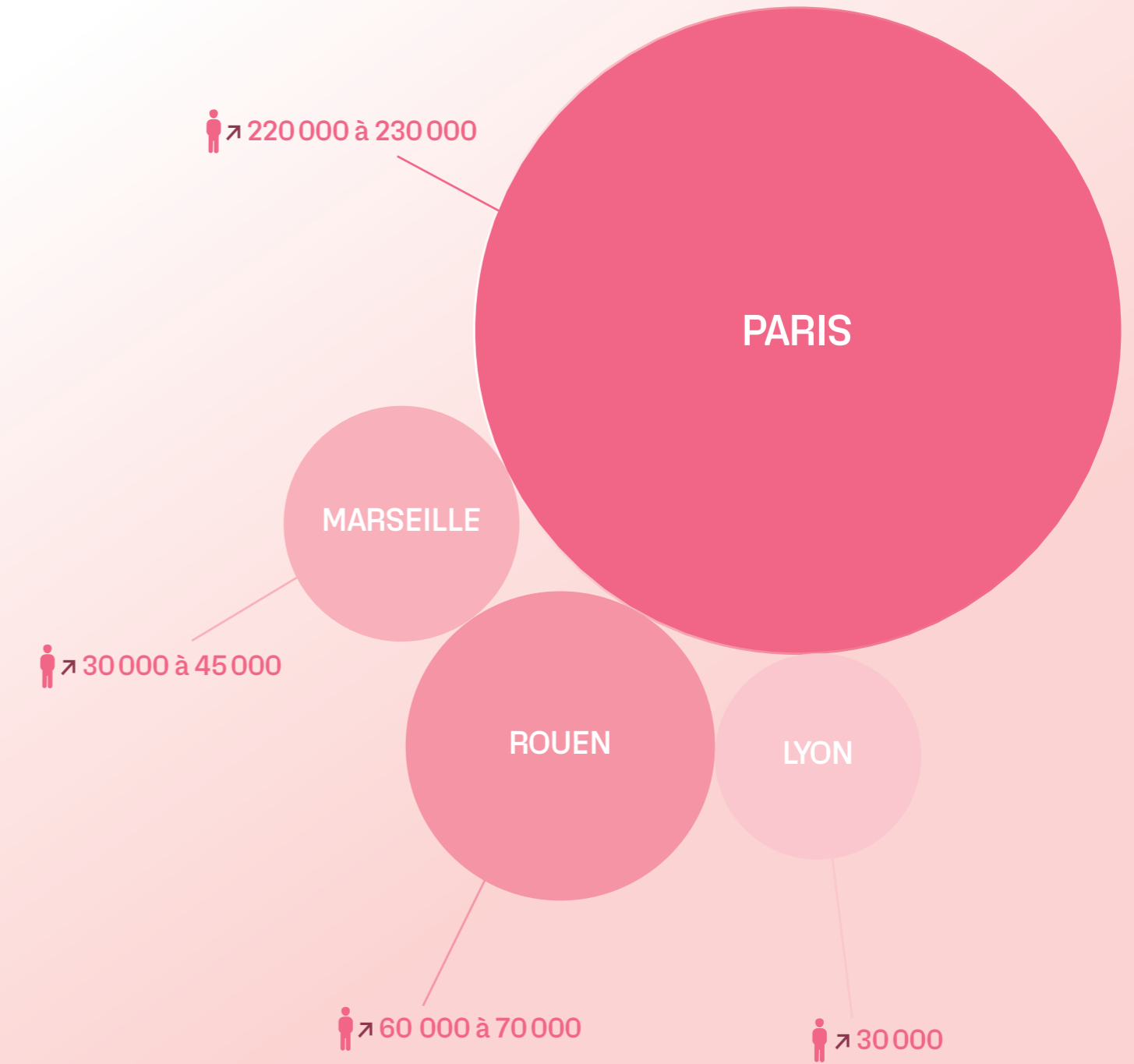
Une ville étoffée
et embellie
(1690-1763)

Au 17^e siècle, les autorités municipales mènent une **politique d'équipements publics** avec les créations de l'Hôpital de la Charité (1615), du collège de la Trinité et la reconstruction de l'Hôtel-Dieu fondé au Moyen Âge. L'**Hôtel de ville** est aussi érigé à partir de 1646 sur une place des Terreaux réaménagée.

Au 18^e siècle, l'**embellissement de la presqu'île** se poursuit au détriment des quartiers les plus pauvres. L'architecte J.-G. **Soufflot** est ainsi chargé de construire un théâtre près de l'Hôtel de ville ainsi qu'une façade monumentale pour l'**Hôtel-Dieu**.

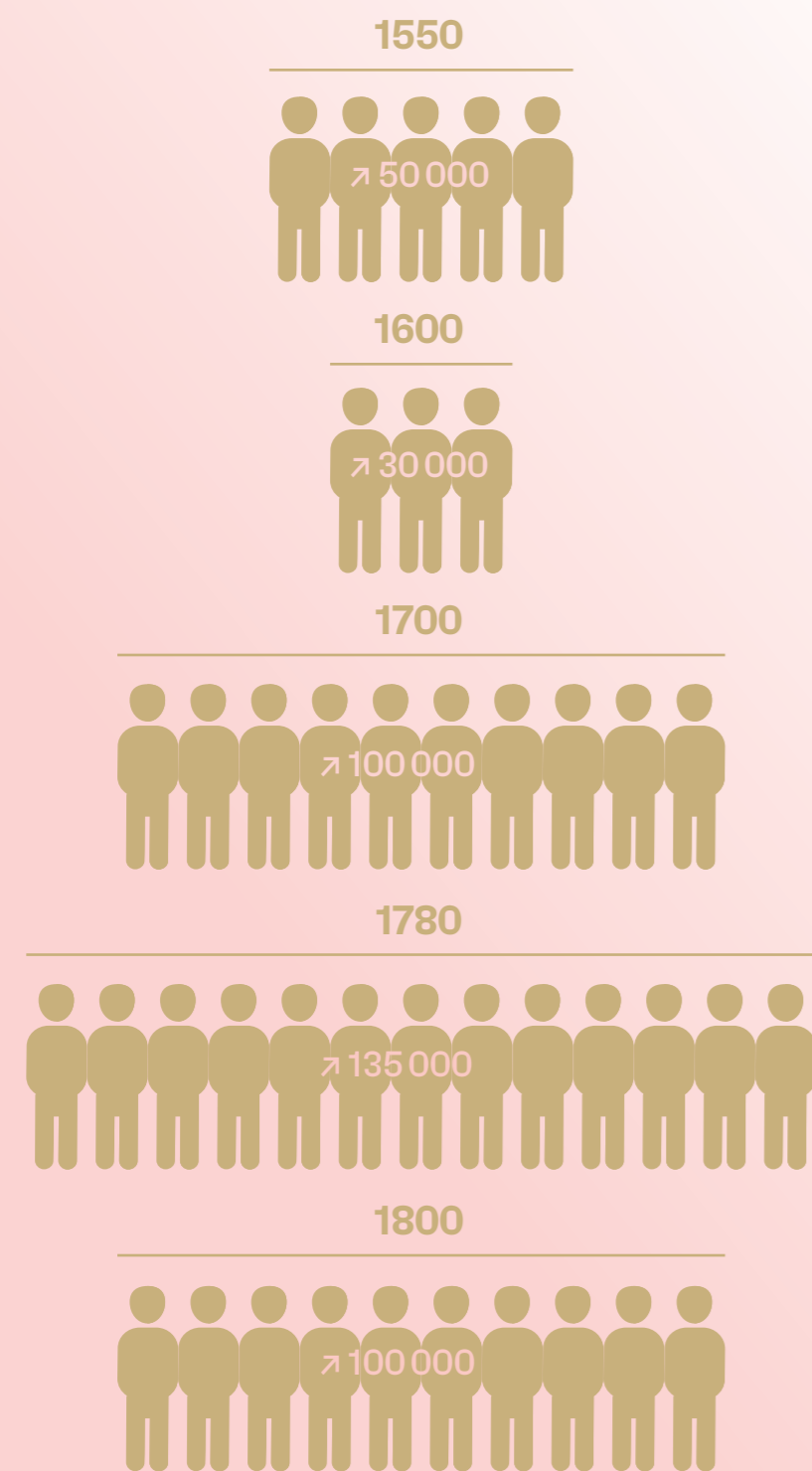


Lyon et les autres villes vers 1600



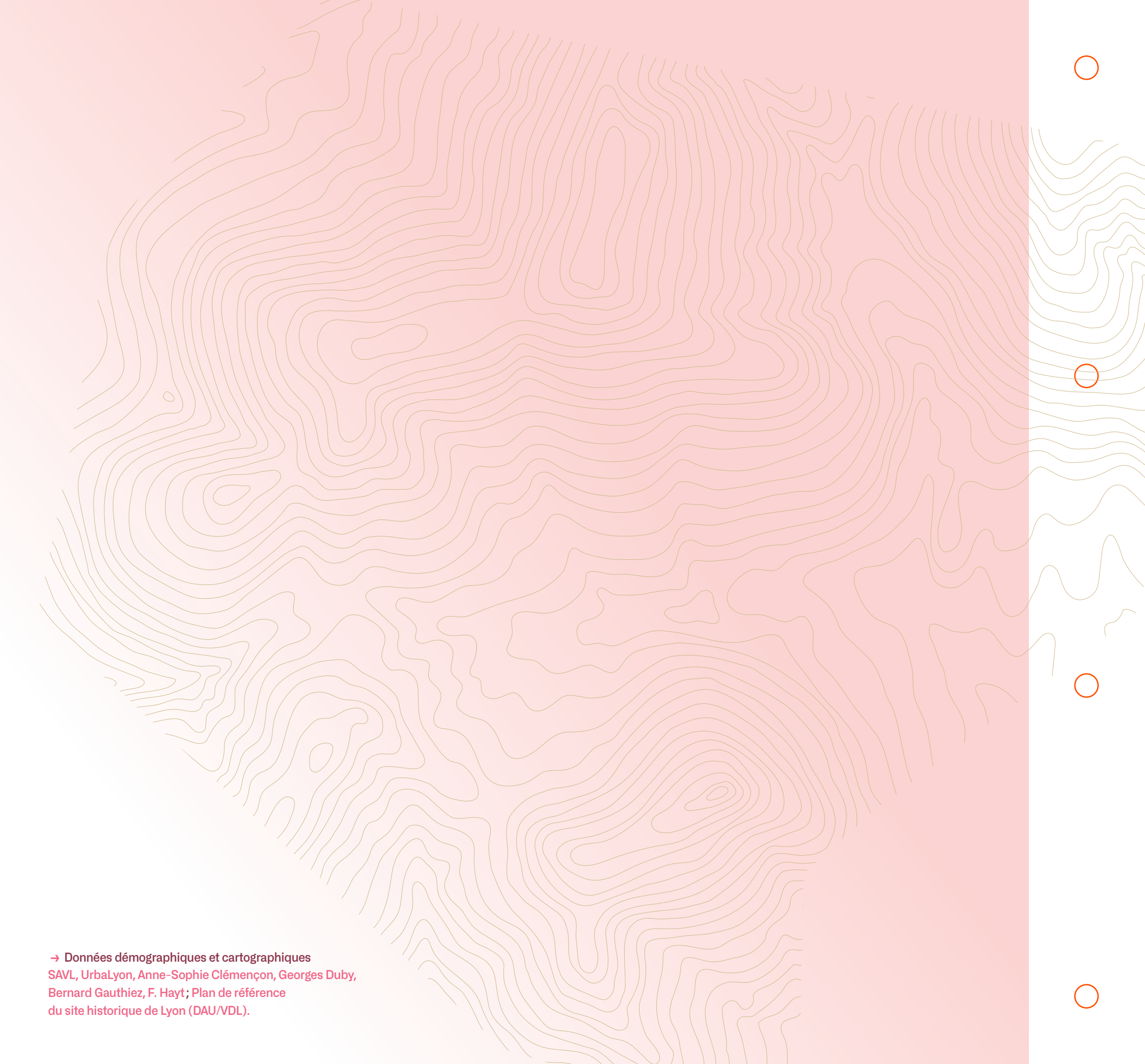
← Médaillon représentant Lolia Paulina provenant d'une maison du quartier Saint-Vincent, 16^e siècle, don Palais Saint-Pierre, Lyon, musées Gadagne, inv. 39.103 – Photo: Xavier Schwebel

La population lyonnaise entre 1550 et 1800



Vue de Lyon et perspective de la Guillotière →
avec ses dépendances, gouache sur toile de Henri Verdier,
1697, Archives municipales de Lyon, 1 S 76
Photo: Gilles Bernasconi





→ Données démographiques et cartographiques
SAVL, UrbaLyon, Anne-Sophie Cléménçon, Georges Duby,
Bernard Gauthiez, F. Hayt; Plan de référence
du site historique de Lyon (DAU/VDL).