



A la découverte des quartiers de Monplaisir et Sans Souci

Un jeu de piste créé par les élèves de CE2 de l'école Simone Signoret

A faire en famille dès l'âge de 7 ans

Durée du parcours estimée à environ 2 heures



Il était une fois, un vieux château... Le château des Tournelles.

Il y a 200 ans, dans ce château vivait Monsieur Henri, un riche propriétaire, et sa femme Joséphine.



Un jour, Monsieur Henri décida de partager ses terres en de nombreux terrains pour les vendre à des Lyonnais afin qu'ils y fassent construire leur maison.



Mais, Monsieur Henri peinait à vendre ses terrains que les Lyonnais jugeaient trop éloignés de Lyon.



Monsieur Henri eut alors l'idée d'éditer un petit document publicitaire dans lequel il invitait les Lyonnais à venir vivre dans le village de Monplaisir et la campagne de Sans Souci.



Qui n'aurait pas eu envie de s'établir dans des lieux avec de si jolis noms ?



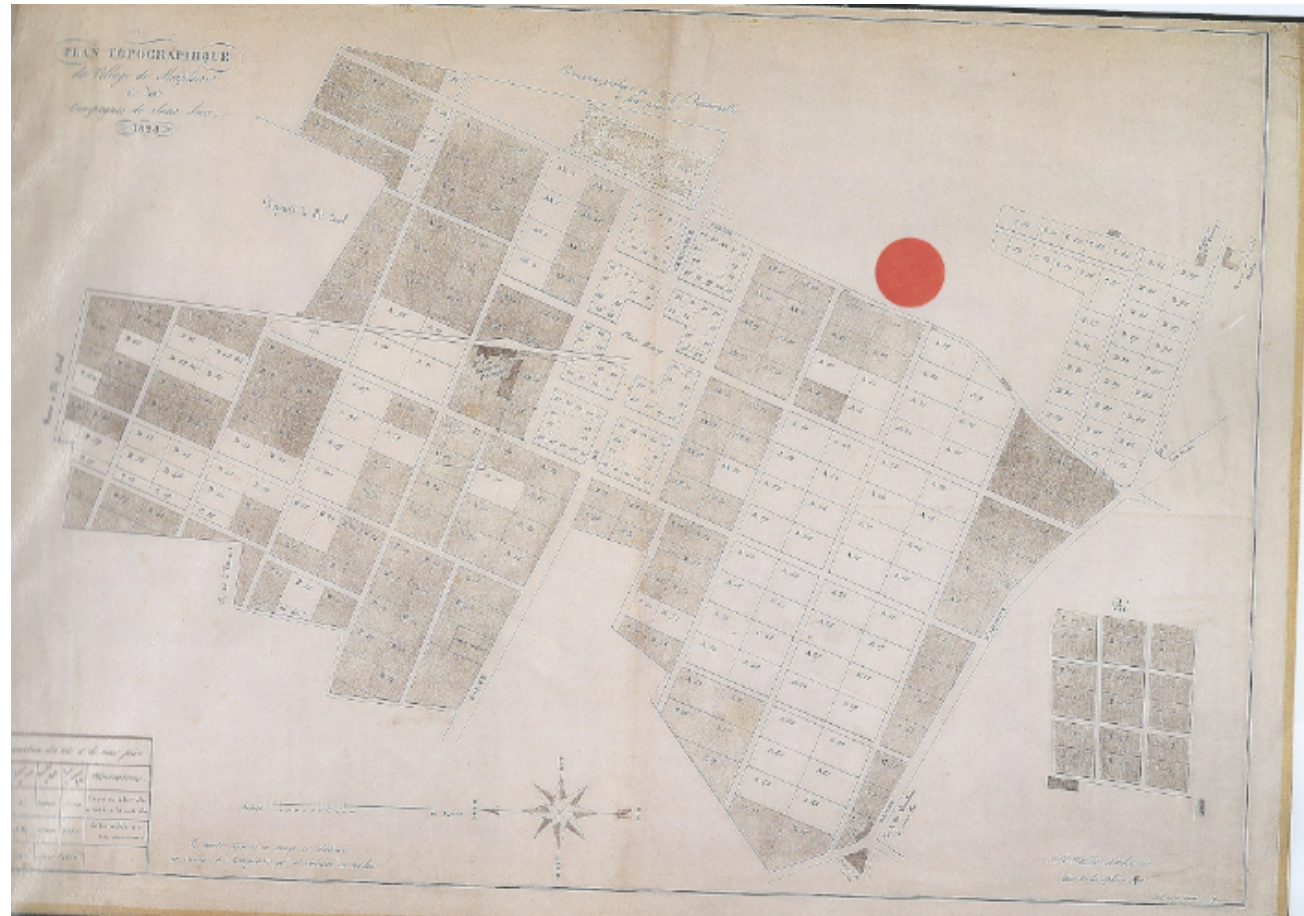
Nous vous invitons à visiter notre quartier en jouant.

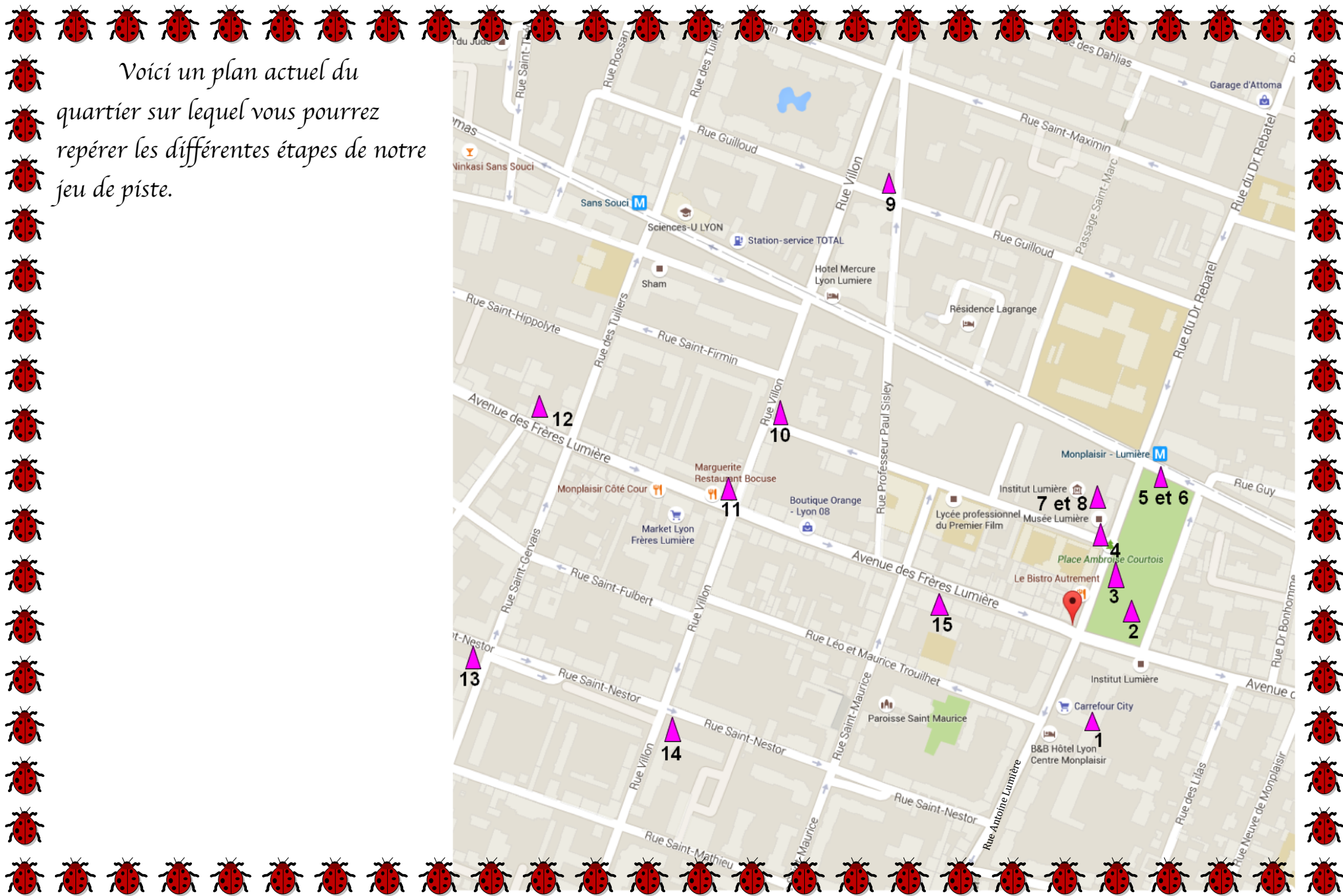


Pour cela rendez-vous au 21 rue Antoine Lumière. C'est l'adresse de notre école, l'école Simone Signoret.

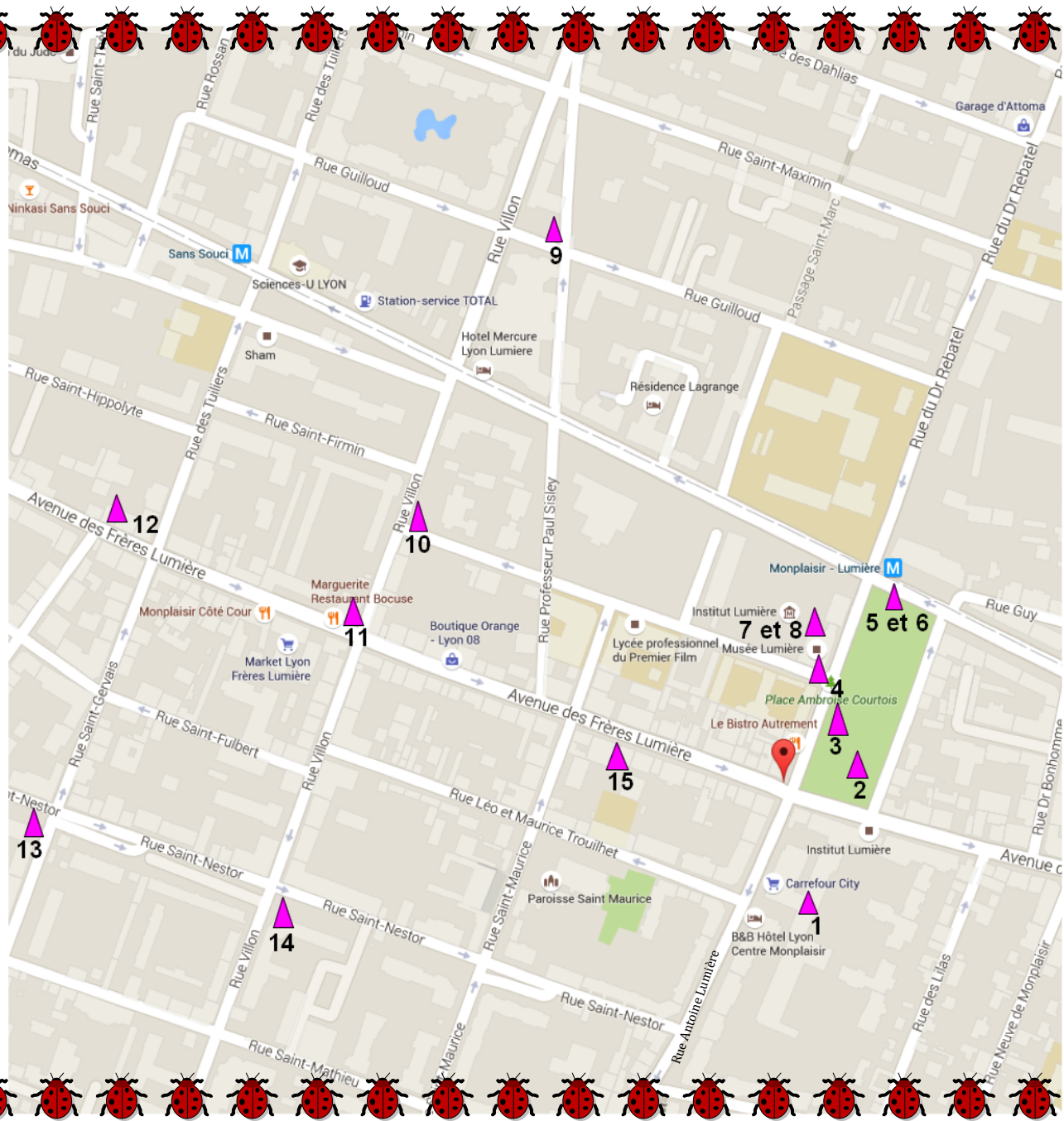


Voici le plan du village de Monplaisir et des campagnes de Sans Souci envisagés par monsieur Henri. Le point représente notre école.





Voici un plan actuel du quartier sur lequel vous pourrez repérer les différentes étapes de notre jeu de piste.



Etape 1 :

Prenez la rue Antoine Lumière. Tournez à droite avant Carrefour City. Rendez-vous au fond de la cour en face de Handicap International.

Vous vous trouvez maintenant dans une cour entourée d'immeubles récents. Mais à cet endroit, il y a plus de 100 ans, se trouvait une usine fondée par monsieur Léo Trouilhet.

Quel était le nom de cette usine ? Trouvez la réponse à cette charade et vous saurez. Notez-la alors ci-dessous (une lettre par trait).

--- -- -- --

Mon premier est la 11^{ème} lettre de l'alphabet.

Mon deuxième est le prénom d'une célèbre nageuse française.

Mon tout est le nom de cette usine spécialisée dans la fabrication d'appareils d'électroménagers.

Cette usine était spécialisée dans la fabrication d'appareils de chauffage, bouilloires électriques, fers à friser. Aujourd'hui, la marque est surtout connue pour ses sèche-cheveux et fers à repasser. L'usine de Monplaisir a fermé ses portes en 1986.



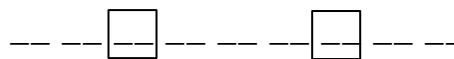
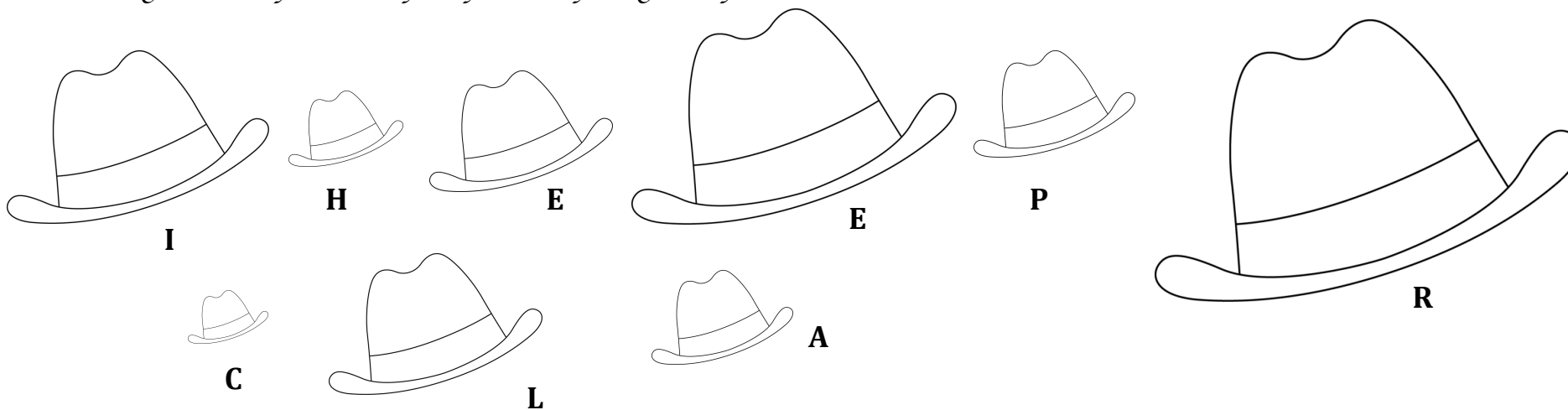
Etape 2 :

Rendez-vous maintenant Place Ambroise Courtois. Trouvez le buste de la personne qui a donné ce nom à la place.

Jusqu'en 1944, cette place s'appelaït la Place de Monplaisir.

Mais quel était le métier d'Ambroise Courtois?

Rangez ces chapeaux du plus petit au plus grand pour remettre les lettres dans le bon ordre.



Ambroise Courtois habitait une maison sur cette place. Il a été conseiller municipal et a participé à la résistance lors de la seconde guerre mondiale. Il fut assassiné pour cela.

Ambroise Courtois avait connu le succès en créant une casquette spéciale pour les boulistes, c'est-à-dire les joueurs de pétanque.

Etape 3 :

Retournez-vous à droite et repérez la première école du quartier.

Voici une vieille photo de l'école. Comparez avec l'école d'aujourd'hui.

Qu'est-ce qui a changé ?



Cette école, aujourd'hui, Ecole Lumière, a eu sa première rentrée en 1896.

L'horloge, en haut à droite, donnait l'heure aux habitants du quartier à une époque où posséder une montre était un luxe.



Etape 4 :



Traversez la rue et rendez vous au début de la rue du Premier Film, toujours face à l'école.



Regardez bien au dessus des fenêtres du rez-de-chaussé de l'école.



Quel est l'animal qui est représenté ? un _ _ _ _



Quelle est la lettre que l'on peut voir à l'intérieur de la couronne ? _____



La couronne du linteau est une couronne de muraille qui rappelle la présence de fortifications à Lyon depuis l'Antiquité. L'animal que vous avez reconnu est le symbole de la ville.





Etape 5 :

Retournez sur la place Ambroise Courtois jusqu'à la station Vélo'v le long du cours Albert Thomas.
Observez le monument construit en l'honneur des frères Lumière, Louis et Auguste, les inventeurs du
cinématographe.

Retrouvez 4 animaux dont on vous donne la première lettre.

E _ _ _ _ _

B _ _ _ _ _

H _ _ _ _ _

S _ _ _ _ _

Sur ce monument datant de 1962 on peut voir des scènes de certains films mais aussi de nombreux animaux issus des documentaires des frères Lumière.
L'autre côté de ce monument sert d'écran pour la projection de films en plein air tous les mardis soirs de juillet et août.

Etape 6 :

Descendez maintenant devant la station de métro direction Gare de Vaise. Repérez le petit chat noir peint sur le mur face à la station.

Connaissez-vous le dessin animé dont il est issu ?

Garfield

Titi et Grominet

Tom et Jerry

Félix le chat

Oggy et les Cafards

Les Aristochats

Lors de la création de la station de métro, on a voulu prolonger cet hommage au cinéma en créant une fresque colorée remplie de clins d'œil au cinéma.



Etape 7 :

Rendez vous à présent dans le parc de l'Institut Lumière.
Il vous faut retrouver la dame aux tournesols. En voici la photo.



Vous l'avez trouvée ?
Alors levez les yeux et cherchez les deux lettres.

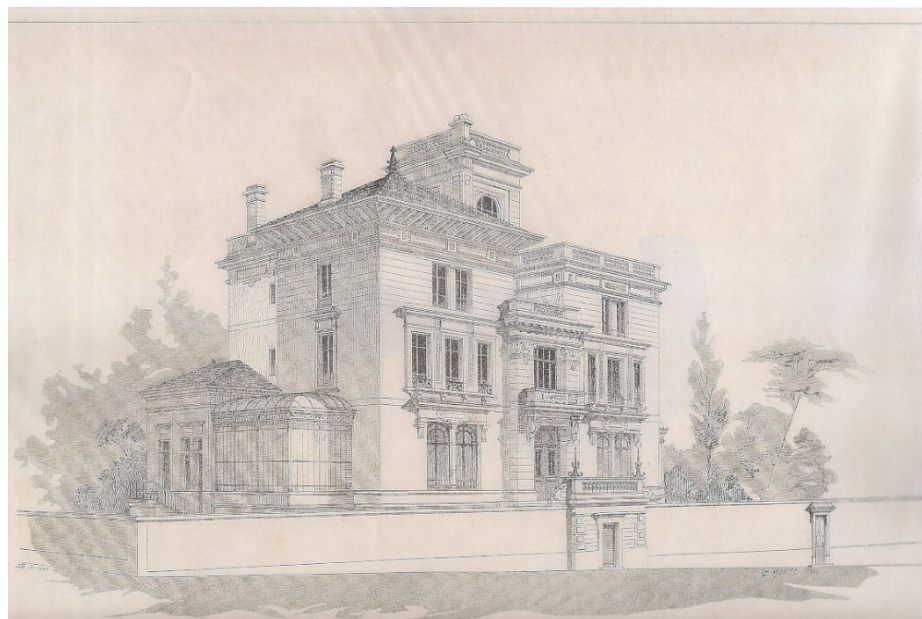
Quelles sont ces deux lettres ? _____ et _____

A votre avis, que représentent ces deux lettres ? Auguste et Louis ? Antoine Lumière ?
Tournez la page si vous ne connaissez pas la réponse.

Antoine Lumière, le père d'Auguste et Louis a choisi une sculpture avec des tournesols pour faire un lien avec son nom de famille. En effet, les tournesols sont des fleurs qui s'orientent toujours en direction de la lumière (du soleil).

La maison que vous venez de voir est celle d'Antoine Lumière, le père de Louis et Auguste, les inventeurs de cinématographe. Antoine Lumière était photographe et avait fait fortune en fabriquant des plaques de verre pour les premiers appareils photos. Les lettres A et L sont donc ses initiales.

Les deux frères, Louis et Auguste avaient fait construire leur maison juste à côté (à la place de l'immeuble donnant sur le parc). En effet, Louis et Auguste ayant épousé deux sœurs, vivaient sous le même toit. Cette maison dont voici une représentation, a depuis été vendue puis détruite.

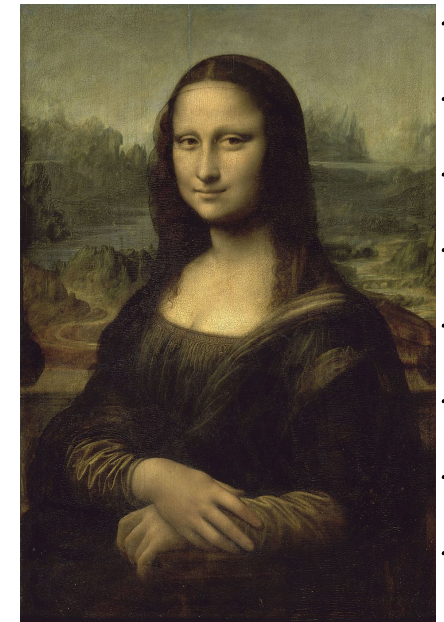


Etape 8 :

Dos à la maison d'Antoine Lumière, prenez l'allée de gauche et retrouvez la plaque de l'inventeur de la chambre noire. Quel était son nom ? ___ □ ___

Connaissez-vous un célèbre tableau de cette personne exposé au musée du Louvre à Paris ?

La chambre noire est une boîte fermée dans laquelle on perce un trou minuscule pour faire pénétrer la lumière du jour. L'image de l'extérieur se reflète alors à l'envers sur le mur du fond. Ce principe était connu depuis très longtemps mais pour pouvoir arriver à la photographie, il a fallu trouver le moyen de fixer et conserver cette image. Cela fut possible au XIXème siècle grâce à des produits chimiques.



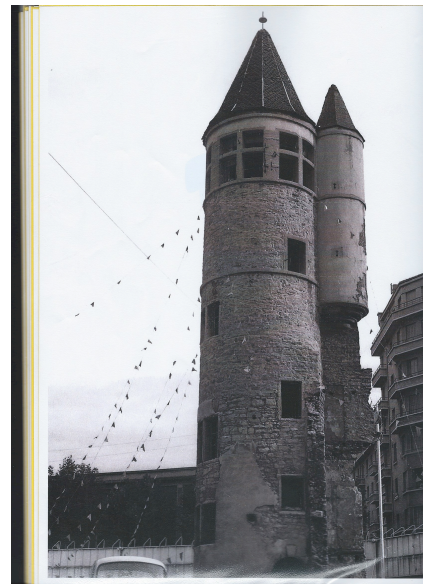
Etape 9 :

Sortez du Parc Lumière, côté rue du Premier Film (voir plan page 4). Prenez la rue du Premier Film sur votre droite et rejoignez la rue Professeur Sisley. Prenez cette rue à droite.

Entre la rue du Premier Film et le Cours Albert Thomas, vous passerez devant l'emplacement de l'ancien château des Tournelles, sur lequel s'élève aujourd'hui un immeuble.

Traversez le Cours Albert Thomas. Poursuivez dans la rue Professeur Sisley et retrouvez la plaque sous le balcon en bois. A côté de celle-ci, se trouve une autre plaque portant l'ancien nom de cette rue. Quel était ce nom ?

Rue des _____ _____



Le château des Tournelles fut vendu par la famille Henry. En 1934, il fut presque entièrement détruit pour installer un hall d'exposition de voitures. Seule resta une tour, qui finalement, fut, elle aussi détruite en 1960.

Etape 10 :

Vous vous trouvez désormais à l'angle de la Rue Professeur Sisley et de la rue Guilloud. Prenez la rue Guilloud sur votre droite jusqu'à la rue Villon. Prenez la rue Villon sur votre gauche et remontez-là, à nouveau, jusqu'à la rue du Premier Film.

Avant d'atteindre la rue du Premier Film, retrouvez cette bâtisse, dont voici une photo ancienne. Ce bâtiment est, aujourd'hui la Maison de l'Enfance qui accueille un centre de loisirs et une crèche. A la fin du XIXème siècle, il fut construit grâce à la charité de dames de la belle société pour venir en aide aux jeunes filles enceintes. On leur apprenait à s'occuper de leur bébé et on les aidait à trouver un travail à une époque où être une mère célibataire était très mal vu.



L'une des salles de la Maison de l'Enfance se trouve être l'ancienne chapelle dans laquelle on baptisait les nouveaux nés. Lors de la rénovation, on a pu conserver les vitraux et restaurer d'anciennes boiseries et une fresque murale.

Quels éléments ont disparu aujourd'hui de cette façade ? Les _ _ _ _ _

Etape 11 :

Vous avez faim ? Il est temps de se restaurer. Rejoignez l'avenue des Frères Lumières et partez à la recherche d'un restaurant portant le nom d'une fleur. Voici quelques indices :

- le nom de cette fleur est aussi un prénom féminin ;
- on effeuille les pétales de cette fleur en récitant une ritournelle « il m'aime, un peu, beaucoup, passionnément, à la folie, pas du tout » pour révéler les sentiments de la personne que l'on aime. La partie de la phrase prononcée sur le dernier pétale arraché correspond à ce qu'éprouve la personne dont on est amoureux(se).

Quel est donc ce restaurant ? Le

Cette villa a été construite pour France, la sœur cadette de Louis et Auguste Lumière et son époux Charles Winckler. Les Winckler étaient une riche famille de brasseurs lyonnais, vivant également à Monplaisir. Les familles Winckler et Lumière étaient fortement liées puisque 4 des enfants Lumière ont épousé 4 des enfants Winckler :

- Louis Lumière a épousé Rose Winckler
- Auguste Lumière a épousé Marguerite Winckler
- Juliette Lumière a épousé Jules Winckler
- France Lumière a épousé Charles Winckler.

Alors, si cette villa était celle de France et Charles, pourquoi porte-t-elle cet autre prénom féminin ? Tout simplement parce que l'épouse d'Auguste Lumière a longtemps vécu dans le quartier mais aussi un temps dans cette maison et y a laissé une forte empreinte.



Etape 12 :

En demeurant toujours sur ce côté du trottoir, rendez-vous à la MJC de Monplaisir au 25 avenue des Frères Lumière.

La MJC est implantée sur un des terrains du Lotissement des Tournelles.

Entrez dans la cour intérieure et observez bien la maison. Voici une photo de la maison dans les années 1960. Qu'est-ce qui a aujourd'hui disparu ?

La villa de la MJC est peut-être la villa la plus ancienne du quartier de Monplaisir . En effet, son emplacement correspond à l'endroit où monsieur Henry indique sur son plan « maison témoin ».





Etape 13 :



En sortant de la MJC, traversez l'Avenue des Frères Lumière puis prenez à droite la rue St Gervais jusqu'à la rue St Nestor. Prenez cette dernière sur votre gauche.



La rue St Nestor est surtout bordée d'immeubles récents. Mais, il y a 100 ans, dans cette rue, il y avait encore de nombreuses villas du Lotissement des Tournelles. Le nom de l'une de ces villas est sculpté sur un fronton (grosse pierre) qui a été conservé dans l'espace vert d'un des immeubles récents.



Retrouvez ce fronton (situé à un angle de rue) et notez alors le nom de la villa.



Voici un indice :





Etape 14 :



Poursuivez votre chemin sur la rue St Nestor et retrouvez le bâtiment surmonté d'une coupole dont voici une photo prise de l'intérieur.



Approchez-vous et à travers les vitres, observez le sol du rez-de-chaussée.



Repérez le lion et les deux lettres qui l'accompagnent.



Quelles sont ces deux lettres ? _____ et _____



Au début du XXème siècle, Auguste Lumière qui a toujours été attiré par la médecine décide de créer une clinique et un laboratoire à Monplaisir. C'est dans ce laboratoire que l'on élaborera pendant la guerre, le célèbre Tulle Gras Lumière qui permettait de soigner les brûlures.



Etape 15 :

Rejoignez maintenant l'avenue des Frères Lumière et ses nombreuses boutiques par la rue St Maurice. Repérez le magasin de fruits et légumes et observez-le depuis le trottoir d'en face. Levez les yeux et trouvez le nom donné à ce bâtiment.

----- □ -----

Ce bâtiment, construit en 1922, fut une sorte de centre culturel du quartier. On y trouvait une salle de boxe au sous-sol, une salle de cinéma au rez-de-chaussée pouvant accueillir près de 700 personnes et à l'étage une salle de réunion qui servait également de salle de bal. Les dames élégantes du quartier n'hésitaient pas montrer leurs belles tenues en apparaissant sur le toit terrasse.
La dernière séance de cinéma eut lieu en 1960.





Etape 16 :



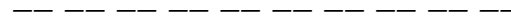
Voilà, votre périple est terminé. Il vous reste une dernière énigme à résoudre.



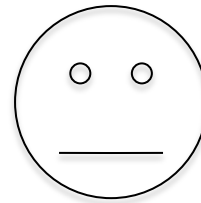
Pour cela, reprenez toutes les réponses que vous avez données aux énigmes du parcours. Certaines lettres sont notées dans de petites cases. Il vous suffit de reprendre ces lettres et de les remettre dans l'ordre pour découvrir notre mot mystère.



A vous de jouer !



et voilà, c'est fini. Vous êtes-vous amusés ?



Réponses aux questions.

Etape 1 : CALOR : k/ Laure (Maudou)

Etape 2 : chapelier (fabriquant de chapeau et casquettes)

Etape 3 : Avec l'augmentation de la population à Montpellier, il a été nécessaire de rajouter un étage à l'école. Sur la photo, le

bâtiment a 2 niveaux (le rez-de-chaussée et le 1^{er} étage) alors qu'aujourd'hui on en compte 3.

Etape 4 : On remarque un lion, animal symbole de la ville et deux « L » qui représentent la première lettre de Lyon.

Etape 5 : éléphant/baline/hippocampe/serpent

Etape 6 : Félix le chat, dessin animé américain de 1919.

Etape 7 : Ce sont les lettres A et L.

Etape 8 : Léonard de Vinci/ La Joconde, tableau du XV^eème siècle.

Etape 9 : Rue des Tournelles

Etape 10 : Il manque les volets

Etape 11 : La villa Marguerite

Etape 12 : Il manque la partie supérieure de la tour.

Etape 13 : La Reine des Prés

Etape 14 : Il s'agit de deux « L » pour Laboratoire Lumière.

Etape 15 : Le Cristal Palace

Etape 16 : MONPLAISIR



Jeu de piste entièrement créé par :

les élèves de CE2 de Mme Chemin de l'école Simone Signoret, année 2014/2015 :

oé Alamartine- Maxime Alglave- Lysia Becquet- Ambre Boubegar- Emma Bourrat.

Lucie Couvé- Anaëlle Defillon- Eléonore Degrange- Juliette Durate-Barroso

Séréna Garou -Sasha Hazout- Jolan Landry- Théo Laroche -Véquaud

Maxime Leroy- Arthur Manceau- Safa Marnière- Leelou Martin

Louis Martin de Boudard- Ethan May- Idriss Mébarkí -Anthony Pougenc

Karim Pulcína- Jenna Saïdí - Inès Salem -Lounès Tegmount

Daphné Vergne- Lisa Walet- Adam Yelloule.

Tous nos remerciements à Aurélie Chalamel, graphiste, Catherine Chambon de « Par ci, par l'art », Amandine Greilich et Marie-Laure Canonne du musée Gadagne, Cécile Lonjon des archives municipales et Dominique Martinez-Maréchal, conseillère pédagogique en arts visuels pour leur étroite collaboration.

